

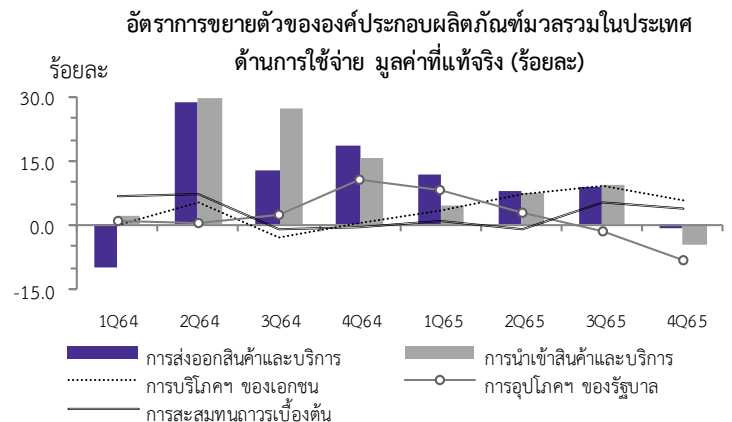


ผลิตภัณฑ์มวลรวมในประเทศ ไตรมาสที่ 4/2565

Gross Domestic Product : Q4/2022

สำนักงานสภาพัฒนาการเศรษฐกิจและสังคมแห่งชาติ วันศุกร์ที่ 17 กุมภาพันธ์ 2566 เวลา 9:30 น.

ผลิตภัณฑ์มวลรวมในประเทศ ไตรมาสที่ 4/2565 ขยายตัวร้อยละ 1.4 ชะลอตัวลงเมื่อเทียบกับการขยายตัวร้อยละ 4.6 ในไตรมาสที่ 3/2565 ด้านการผลิต การผลิตภาคเกษตร ขยายตัวร้อยละ 3.6 จากผลผลิตพืชสำคัญที่เพิ่มขึ้น เช่น อ้อย ปาล์มน้ำมัน ข้าวโพดเลี้ยงสัตว์ ผัก และผลไม้ การผลิตในภาคอุตสาหกรรม ลดลงร้อยละ 4.6 จากการขยายตัวร้อยละ 4.5 ในไตรมาสที่ 3/2565 ตามการลดลงของการผลิตสินค้าอุตสาหกรรม เป็นสำคัญ ขณะที่ภาคบริการขยายตัวร้อยละ 4.2 เทียบกับที่ขยายตัวร้อยละ 5.5 ในไตรมาสก่อนหน้า ด้านการใช้จ่าย การใช้จ่ายเพื่อการอุปโภคบริโภคขั้นสุดท้ายของเอกชน และการลงทุนรวม ขยายตัวร้อยละ 5.7 และร้อยละ 3.9 ตามลำดับ ส่วนการใช้จ่ายเพื่อการอุปโภคขั้นสุดท้ายของรัฐบาลลดลงร้อยละ 8.0 การส่งออกและการนำเข้าสินค้าและบริการ ลดลงร้อยละ 0.7 และร้อยละ 4.6 ตามลำดับ หลังปรับปัจจัยฤดูกาลออกแล้ว เศรษฐกิจไทยในไตรมาสที่ 4/2565 ลดลงร้อยละ 1.5 (QoQ SA)



การใช้จ่ายเพื่อการอุปโภคบริโภคขั้นสุดท้ายของเอกชน ขยายตัวร้อยละ 5.7 ชะลอตัวลงเมื่อเทียบกับการขยายตัวร้อยละ 9.1 ในไตรมาสที่ 3/2565 โดยการใช้จ่ายในหมวดสินค้าไม่คงทนขยายตัวต่อเนื่อง ตามการใช้จ่ายในหมวดอาหาร หมวดสินค้ากึ่งคงทนและหมวดบริการ ชะลอตัวลง ขณะที่การใช้จ่ายในหมวดสินค้าคงทน หดตัวตามการลดลงของค่าซื้อยานพาหนะ เป็นสำคัญ

การใช้จ่ายเพื่อการอุปโภคขั้นสุดท้ายของรัฐบาล ลดลงร้อยละ 8.0 ต่อเนื่องจากการลดลงร้อยละ 1.5 ในไตรมาสที่ 3/2565 โดยค่าตอบแทนแรงงาน และรายจ่ายค่าซื้อสินค้าและบริการ ลดลงร้อยละ 1.4 และร้อยละ 0.5 ตามลำดับ ส่วนการโอนเพื่อสวัสดิการสังคมที่ไม่เป็นตัวเงินสำหรับสินค้าและบริการในระบบตลาด ลดลงร้อยละ 37.6 ต่อเนื่องจากการลดลงร้อยละ 1.2 ในไตรมาสที่ 3/2565 เนื่องจากการลดลงของค่าใช้จ่ายสำหรับกรณีโรคติดเชื้อไวรัสโคโรนา 2019 (COVID-19) ของกองทุนหลักประกันสุขภาพแห่งชาติ และกองทุนประกันสังคม

การลงทุนรวม ขยายตัวร้อยละ 3.9 ชะลอตัวลงจากการขยายตัวร้อยละ 5.5 ในไตรมาสที่ 3/2565 การลงทุนภาคเอกชนขยายตัวร้อยละ 4.5 จากที่ขยายตัวร้อยละ 11.2 ในไตรมาสที่ 3/2565 ชะลอตัวลงทั้งการลงทุนด้านการก่อสร้าง และการลงทุนด้านเครื่องจักรเครื่องมือ สำหรับการลงทุนภาครัฐ ขยายตัวร้อยละ 1.5 ปรับตัวดีขึ้นจากการลดลงร้อยละ 6.8 ในไตรมาสก่อนหน้า จากการขยายตัวในการลงทุนด้านการก่อสร้าง ขณะที่การลงทุนในเครื่องจักรเครื่องมือยังคงลดลง

ส่วนเปลี่ยนแปลงสินค้าคงเหลือ มูลค่า ณ ราคาประจำปี มีมูลค่าเพิ่มขึ้น จำนวน 141.3 พันล้านบาท สินค้าคงคลังสำคัญที่เพิ่มขึ้น ได้แก่ ข้าวเปลือก ข้าวสาร มันสำปะหลัง คอมพิวเตอร์และอุปกรณ์ต่อพ่วง ยานยนต์ เนื้อสัตว์ปีกสด แขนงและแขนง และทองคำ สำหรับสินค้าคงคลังที่ลดลง ได้แก่ ยางพารา ผลิตภัณฑ์ที่ได้จากการกลั่นปิโตรเลียม น้ำตาล พลาสติกและยางสังเคราะห์

ดุลการค้าและบริการ ณ ราคาประจำปี เกินดุล 29.6 พันล้านบาท โดยดุลการค้าเกินดุล 108.8 พันล้านบาท ขณะที่ดุลบริการขาดดุล 79.2 พันล้านบาท

ติดต่อสอบถาม :

กองบัญชีประชาชาติ 962 ถนนกรุงเกษม เขตป้อมปราบศัตรูพ่าย กรุงเทพฯ 10100

โทรศัพท์ 0 2280 4085 โทรสาร 0 2281 2466 อีเมล: nationalaccounts@nesdc.go.th

รายละเอียดผลิตภัณฑ์มวลรวมในประเทศรายไตรมาส สามารถติดตามได้ที่ <http://www.nesdc.go.th>

ISSN 1513 8062

ข้อชี้แจง Q4/2565

ข้อชี้แจงการประมวลผลสถิติผลิตภัณฑ์มวลรวมในประเทศ ไตรมาสที่ 4/2565

สำนักงานสภาพัฒนาการเศรษฐกิจและสังคมแห่งชาติ จัดทำสถิติผลิตภัณฑ์มวลรวมในประเทศ รายไตรมาส มูลค่าที่แท้จริงโดยวิธีปริมาณลูกโซ่ (Chain Volume Measures) โดยใช้วิธีการเชื่อมโยงค่ารายปีด้วยวิธี Annual Overlap และใช้ปี พ.ศ. 2545 เป็นปีอ้างอิง ในการประมวลผลใช้ข้อมูลที่ได้รับล่าสุดจากแหล่งข้อมูลต่าง ๆ โดยมีการปรับปรุงที่สำคัญดังนี้

1. ปรับปรุงพื้นที่เพาะปลูกและข้อมูลพยากรณ์ผลผลิตการเกษตร ตามการพยากรณ์ล่าสุด ไตรมาสที่ 4/2565 ของกระทรวงเกษตรและสหกรณ์
2. ปรับปรุงข้อมูลดัชนีผลผลิตอุตสาหกรรม ตามรายงานล่าสุดเดือนมกราคม พ.ศ. 2566 ของสำนักงานเศรษฐกิจอุตสาหกรรม
3. ปรับปรุงข้อมูลรายจ่ายเพื่อการอุปโภคบริโภคขั้นสุดท้ายของเอกชน ตามแหล่งข้อมูลที่เกี่ยวข้อง
4. ปรับปรุงข้อมูลรายจ่ายเพื่อการอุปโภคขั้นสุดท้ายของรัฐบาล ตามแหล่งข้อมูลที่เกี่ยวข้อง
5. ปรับปรุงข้อมูลการนำเข้าและส่งออกสินค้าและบริการตั้งแต่ไตรมาสที่ 1/2563 ถึงไตรมาสที่ 3/2565 ตามข้อมูลบัญชีดุลการชำระเงินเดือนมกราคม พ.ศ. 2565 ของธนาคารแห่งประเทศไทย

สำหรับตารางสถิติ รายละเอียดจะไม่นำเสนอในเอกสารนี้ โดยสามารถดูได้ที่ www.nesdc.go.th

สำนักงานสภาพัฒนาการเศรษฐกิจและสังคมแห่งชาติ ขอขอบคุณหน่วยงานทั้งภาครัฐและเอกชนที่ให้การสนับสนุนและเร่งรัดข้อมูล เพื่อใช้ในการประมวลผลสถิติผลิตภัณฑ์มวลรวมในประเทศ รายไตรมาส ให้รวดเร็วและถูกต้องแม่นยำเพิ่มขึ้น และหวังว่าคงจะได้รับความร่วมมือในการพัฒนาข้อมูลดังกล่าวนี้ให้มีคุณภาพดียิ่งขึ้นต่อไป

สำนักงานสภาพัฒนาการเศรษฐกิจและสังคมแห่งชาติ

ผลิตภัณฑ์มวลรวมในประเทศ ไตรมาสที่ 4 ปี 2565

เศรษฐกิจไตรมาสที่ 4/2565 ขยายตัวร้อยละ 1.4 ชะลอตัวลงเมื่อเทียบกับการขยายตัวร้อยละ 4.6 ในไตรมาสที่ 3/2565 โดยการผลิตในภาคเกษตรเร่งตัวขึ้น ขณะที่ภาคอุตสาหกรรมหดตัวจากการลดลงของการผลิตสินค้าอุตสาหกรรมเป็นสำคัญ สำหรับภาคบริการยังคงขยายตัวได้โดยเฉพาะในสาขาที่เกี่ยวข้องกับการท่องเที่ยว **ด้านการผลิต** ภาคเกษตรขยายตัวร้อยละ 3.6 เร่งตัวขึ้นจากที่ลดลงร้อยละ 2.2 ในไตรมาสที่ 3/2565 ภาคนอกเกษตรขยายตัวร้อยละ 1.1 ชะลอตัวลงจากที่ขยายตัวต่อเนื่องในไตรมาสก่อนหน้า จากการผลิตในภาคอุตสาหกรรมที่หดตัว และภาคบริการที่ขยายตัวชะลอตัว **ด้านการใช้จ่าย** การใช้จ่ายเพื่อการอุปโภคบริโภคขั้นสุดท้ายของเอกชน และการลงทุนรวมชะลอตัว ขณะที่การใช้จ่ายเพื่อการอุปโภคขั้นสุดท้ายของรัฐบาลลดลง สำหรับภาคต่างประเทศ ลดลงทั้งการส่งออกและการนำเข้าสินค้าและบริการ

การผลิตภาคเกษตร ขยายตัวร้อยละ 3.6 เร่งตัวขึ้นจากที่ลดลงร้อยละ 2.2 ในไตรมาสที่ 3/2565 โดยผลผลิตพืชสำคัญที่เพิ่มขึ้น เช่น อ้อย ปาล์มน้ำมัน ข้าวโพดเลี้ยงสัตว์ ผัก และผลไม้ ส่วนผลผลิตที่ลดลง เช่น ข้าวเปลือก มันสำปะหลัง และยางพารา สำหรับผลผลิตปศุสัตว์ปรับตัวเพิ่มขึ้น ส่วนผลผลิตประมงลดลง

การผลิตภาคนอกเกษตร ขยายตัวร้อยละ 1.1 เทียบกับที่ขยายตัวร้อยละ 5.1 ในไตรมาสที่ 3/2565 โดยภาคอุตสาหกรรมลดลงร้อยละ 4.6 จากการขยายตัวร้อยละ 4.5 ในไตรมาสที่ 3/2565 ปัจจัยสำคัญมาจากการผลิตสินค้าอุตสาหกรรมลดลงร้อยละ 4.9 จากที่ขยายตัวร้อยละ 6.0 ในไตรมาสก่อนหน้า ภาคบริการขยายตัวร้อยละ 4.2 จากการขยายตัวในสาขาการผลิตที่สำคัญ เช่น สาขาการก่อสร้าง สาขาที่พักแรมและบริการด้านอาหาร สาขาการขนส่งและสถานที่เก็บสินค้า สาขาการขนส่งและการขายปลีก การซ่อมแซมยานยนต์และจักรยานยนต์ และสาขากิจกรรมการบริหารและบริการสนับสนุนอื่น ๆ เป็นต้น

GDP ที่ปรับปัจจัยฤดูกาล ในไตรมาสที่ 4/2565 ลดลงร้อยละ 1.5 เทียบกับที่ขยายตัวร้อยละ 1.1 ในไตรมาสที่ 3/2565

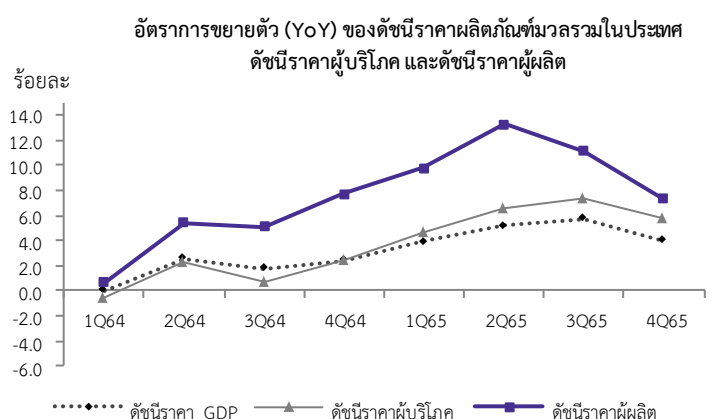
ผลิตภัณฑ์มวลรวมในประเทศ ณ ราคาประจำปี มีมูลค่า 4,530.1 พันล้านบาท เมื่อหักรายได้ปฐมภูมิสุทธิจ่ายไปต่างประเทศ 83.3 พันล้านบาท คงเหลือเป็นรายได้มวลรวมประชาชาติ (Gross National Income: GNI) เท่ากับ 4,446.8 พันล้านบาท

อัตราการขยายตัวของผลิตภัณฑ์มวลรวมในประเทศมูลค่าที่แท้จริง (ร้อยละ)

	2564p	2565p1	2564p				2565p1			
			Q1	Q2	Q3	Q4	Q1	Q2	Q3r	Q4
GDP (YoY)	1.5	2.6	-2.5	7.7	-0.2	1.9	2.2	2.5	4.6	1.4
ภาคเกษตร	2.3	2.5	0.4	3.3	4.6	1.5	3.4	4.0	-2.2	3.6
ภาคนอกเกษตร	1.4	2.6	-2.8	8.1	-0.5	1.8	2.0	2.3	5.1	1.1
GDP (QoQ ปรับฤดูกาล)			0.4	0.5	-0.9	1.8	0.8	0.9	1.1	-1.5

ด้านการใช้จ่าย การใช้จ่ายเพื่อการอุปโภคบริโภคขั้นสุดท้ายของเอกชน และการลงทุนรวม ขยายตัวร้อยละ 5.7 และร้อยละ 3.9 ตามลำดับ ส่วนการใช้จ่ายเพื่อการอุปโภคขั้นสุดท้ายของรัฐบาล ลดลงร้อยละ 8.0 ขณะที่การส่งออกและการนำเข้าสินค้าและบริการ ลดลงร้อยละ 0.7 และร้อยละ 4.6 ตามลำดับ

ระดับราคา ในไตรมาสที่ 4/2565 ระดับราคาผลิตภัณฑ์มวลรวมในประเทศ ขยายตัวร้อยละ 4.0 เทียบกับที่ขยายตัวร้อยละ 5.7 ในไตรมาสที่ 3/2565 ดัชนีราคาผู้บริโภค ขยายตัวร้อยละ 5.8 และดัชนีราคาผู้ผลิต ขยายตัวร้อยละ 7.3



การใช้จ่ายเพื่อการอุปโภคบริโภคขั้นสุดท้ายของเอกชน ขยายตัวร้อยละ 5.7 ชะลอตัวลงจากที่ขยายตัวร้อยละ 9.1 ในไตรมาสที่ 3/2565 โดยการใช้จ่ายในหมวดสินค้าไม่คงทนขยายตัวร้อยละ 3.7 จากการใช้จ่ายในหมวดอาหารที่ขยายตัวต่อเนื่อง ส่วนหมวดที่ไม่ใช่อาหารชะลอตัวเล็กน้อย หมวดสินค้าคงทนลดลงร้อยละ 0.8 จากการลดลงของค่าใช้จ่ายในการซื้อยานพาหนะเป็นสำคัญ สำหรับหมวดสินค้าคงทนและบริการสุทธิ ขยายตัวร้อยละ 1.6 และร้อยละ 10.5 ชะลอตัวลงจากที่ขยายตัวร้อยละ 3.6 และร้อยละ 16.0 ในไตรมาสที่ 3/2565 ตามลำดับ

การใช้จ่ายเพื่อการอุปโภคขั้นสุดท้ายของรัฐบาล ลดลงร้อยละ 8.0 เทียบกับการลดลงร้อยละ 1.5 ในไตรมาสที่ 3/2565 โดยค่าตอบแทนแรงงานลดลงร้อยละ 1.4 รายจ่ายค่าซื้อสินค้าและบริการลดลงร้อยละ 0.5 ขณะที่การโอนเพื่อสวัสดิการสังคมที่ไม่เป็นตัวเงินสำหรับสินค้าและบริการในระบบตลาดลดลงร้อยละ 37.6 ต่อเนื่องจากการลดลงร้อยละ 1.2 ในไตรมาสที่ 3/2565 เนื่องจากการลดลงของค่าใช้จ่ายสำหรับกรณีโรคติดเชื้อไวรัสโคโรนา 2019 (COVID-19) ของกองทุนหลักประกันสุขภาพแห่งชาติ และกองทุนประกันสังคม

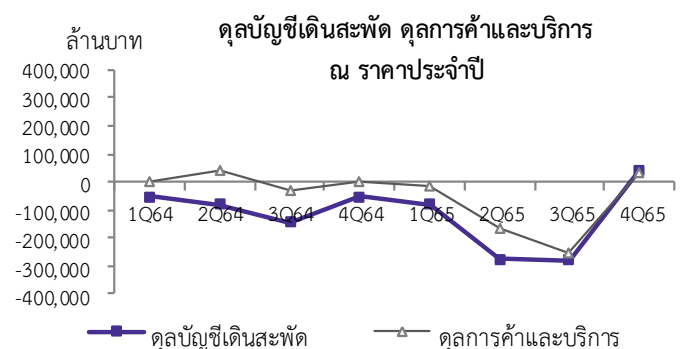
การลงทุนรวม ขยายตัวร้อยละ 3.9 ชะลอตัวลงจากการขยายตัวร้อยละ 5.5 ในไตรมาสที่ 3/2565 โดยการลงทุนภาคเอกชนขยายตัวร้อยละ 4.5 จากการขยายตัวร้อยละ 11.2 ในไตรมาสที่ 3/2565 เป็นการชะลอตัวลงทั้งด้านการก่อสร้างและด้านเครื่องจักรเครื่องมือ ขณะที่การลงทุนภาครัฐขยายตัวร้อยละ 1.5 เร่งตัวขึ้นจากที่ลดลงร้อยละ 6.8 ในไตรมาสก่อนหน้า โดยการลงทุนด้านการก่อสร้างขยายตัว ส่วนการลงทุนด้านเครื่องจักรเครื่องมือปรับตัวดีขึ้น

ส่วนเปลี่ยนสินค้าคงเหลือ มูลค่า ณ ราคาประจำปี มีมูลค่าเพิ่มขึ้น จำนวน 141.3 พันล้านบาท สินค้าคงคลังสำคัญที่เพิ่มขึ้น ได้แก่ ข้าวเปลือก ข้าวสาร มันสำปะหลัง คอมพิวเตอร์และอุปกรณ์ต่อพ่วง ยานยนต์ เนื้อสัตว์ปีกสด แขนเย็บและแขนแข็ง และทองคำ สำหรับสินค้าคงคลังที่ลดลง ได้แก่ ยางพารา ผลิตภัณฑ์ที่ได้จากการกลั่นปิโตรเลียม น้ำตาล พลาสติกและยางสังเคราะห์

อัตราการขยายตัว (YoY) ของผลิตภัณฑ์มวลรวมในประเทศด้านการใช้จ่าย มูลค่าที่แท้จริง (ร้อยละ)

	2564p	2565p1	2564p				2565p1			
			Q1	Q2	Q3	Q4	Q1	Q2	Q3r	Q4
การอุปโภคบริโภคขั้นสุดท้ายของเอกชน	0.6	6.3	-0.1	5.3	-3.2	0.6	3.5	7.1	9.1	5.7
การอุปโภคขั้นสุดท้ายของรัฐบาล	3.7	0.0	1.0	0.7	2.5	10.4	8.2	2.7	-1.5	-8.0
การสะสมทุนถาวรเบื้องต้น	3.1	2.3	7.0	7.0	-0.8	-0.4	1.0	-0.9	5.5	3.9
ภาคเอกชน	3.0	5.1	2.9	8.8	2.3	-1.1	2.9	2.3	11.2	4.5
ภาครัฐ	3.4	-4.9	18.8	3.1	-6.7	1.8	-3.8	-8.8	-6.8	1.5
การส่งออกสินค้าและบริการ	11.1	6.8	-9.8	28.8	13.0	18.7	11.9	7.8	8.7	-0.7
สินค้า	15.3	1.3	3.0	30.9	12.4	17.5	9.7	4.3	2.3	-10.5
บริการ	-19.9	65.7	-61.0	9.0	19.4	31.2	35.5	47.7	79.2	94.6
การนำเข้าสินค้าและบริการ	17.8	4.1	2.1	29.9	27.4	15.6	4.4	7.3	9.5	-4.6
สินค้า	18.2	5.4	5.0	29.9	26.5	14.5	6.6	9.9	11.2	-5.9
บริการ	16.0	-0.5	-9.4	30.3	32.6	21.0	-3.3	-1.9	3.7	-0.4
ผลิตภัณฑ์มวลรวมในประเทศด้านการใช้จ่าย	1.5	2.7	-2.6	7.6	-0.2	1.8	2.3	2.6	4.6	1.4

ดุลการค้าและบริการ ณ ราคาประจำปี เกินดุล 29.6 พันล้านบาท โดยดุลการค้าเกินดุล 108.8 พันล้านบาท และดุลบริการขาดดุล 79.2 พันล้านบาท



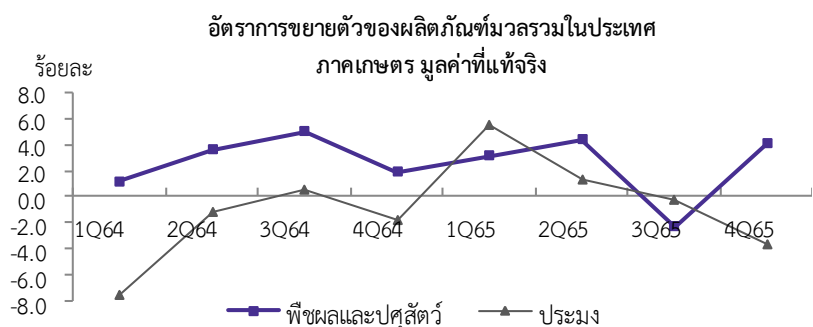
ด้านการผลิต

การผลิตขยายตัวร้อยละ 1.4
ภาคเกษตรเร่งขึ้น
ภาคนอกเกษตรชะลอตัว

การผลิตโดยรวม ขยายตัวร้อยละ 1.4 เทียบกับการขยายตัวร้อยละ 4.6 ในไตรมาสที่ 3/2565 ในไตรมาสนี้ การผลิตในภาคเกษตรเร่งตัวขึ้น จากที่หดตัวในไตรมาสก่อนหน้า ขณะที่ภาคนอกเกษตรชะลอตัวลง โดยมีปัจจัยสำคัญมาจากการผลิตสินค้าอุตสาหกรรมที่ลดลงเป็นหลัก อย่างไรก็ตาม ภาคบริการยังคงขยายตัวได้ โดยเฉพาะในส่วนที่เกี่ยวข้องกับการท่องเที่ยว ตามจำนวนนักท่องเที่ยวต่างประเทศที่ขยายตัวสูง ประกอบกับคนไทยมีการเดินทางท่องเที่ยวในประเทศเพิ่มขึ้นเช่นกัน เมื่อขจัดปัจจัยฤดูกาลแล้วผลิตภัณฑ์มวลรวมในประเทศไตรมาสที่ 4/2565 ลดลงร้อยละ 1.5 ภาพรวม พ.ศ. 2565 ขยายตัวร้อยละ 2.6 เร่งขึ้นจากการขยายตัวร้อยละ 1.5 ในปี พ.ศ. 2564 โดยปัจจัยสนับสนุนมาจากภาคบริการที่ขยายตัวสูงในทุกไตรมาส ตามสถานการณ์การท่องเที่ยวที่ปรับตัวดีขึ้น

สาขาเกษตรกรรม การป่าไม้ และการประมง ขยายร้อยละ 3.6 เร่งตัวขึ้นจากไตรมาสที่ 3/2565 ที่หดตัวร้อยละ 2.2 ปัจจัยหลักมาจากการขยายตัวของผลผลิตสำคัญ ได้แก่ อ้อย ปาล์มน้ำมัน ข้าวโพดเลี้ยงสัตว์ ผัก และผลไม้ ขณะที่ผลผลิต ข้าวเปลือก มันสำปะหลัง และยางพาราลดลง หมวดปศุสัตว์ปรับตัวเพิ่มขึ้นโดยเฉพาะโคและไก่เนื้อ ขณะที่ผลผลิตในหมวดประมงลดลง

ระดับราคาสินค้าเกษตร ขยายตัวร้อยละ 3.4 จากการขยายตัวร้อยละ 11.9 ในไตรมาสที่ 3/2565 เป็นผลจากราคาสินค้าเกษตรที่สำคัญทั้งในหมวดพืชผล และปศุสัตว์เพิ่มขึ้น เช่น ข้าวเปลือก ข้าวโพดเลี้ยงสัตว์ มันสำปะหลัง อ้อย สุกร โค และไข่ไก่ ขณะที่ราคาปาล์มน้ำมัน ยางพารา และหมวดประมง ลดลง



สาขาการผลิตสินค้าอุตสาหกรรม ลดลงร้อยละ 4.9 จากที่ขยายตัวร้อยละ 6.0 ในไตรมาสที่ 3/2565 เป็นการลดลงในทุกกลุ่มอุตสาหกรรม ทั้งกลุ่มอุตสาหกรรมเบา อุตสาหกรรมวัตถุดิบ รวมถึงอุตสาหกรรมสินค้าทุนและเทคโนโลยี ส่วนหนึ่งเป็นผลมาจากการต้นทุนการผลิตที่สูงขึ้น ประกอบกับความต้องการในประเทศชะลอตัวลง และความต้องการภาคต่างประเทศลดลงตามสถานการณ์เศรษฐกิจของประเทศคู่ค้าสำคัญ

การผลิตสินค้าอุตสาหกรรม
ลดลงร้อยละ 4.9

อัตราการขยายตัว (YoY) สาขาการผลิตอุตสาหกรรม (ร้อยละ)

	2564p	2565p1	2564p				2565p1			
			Q1	Q2	Q3	Q4	Q1	Q2	Q3r	Q4
อุตสาหกรรมเบา	2.4	1.8	0.1	9.7	-3.3	3.8	6.8	-0.5	2.8	-2.3
อุตสาหกรรมวัตถุดิบ	3.6	-0.3	0.4	10.1	-0.7	5.1	1.7	0.4	4.3	-7.3
อุตสาหกรรมสินค้าทุนและเทคโนโลยี	8.9	-0.3	4.2	38.5	1.0	0.5	-3.4	-3.3	12.3	-4.4
อุตสาหกรรมรวม	4.7	0.4	1.4	16.7	-1.1	3.3	2.0	-0.8	6.0	-4.9

อุตสาหกรรมเบา ลดลงร้อยละ 2.3 จากที่ขยายตัวร้อยละ 2.8 ในไตรมาสที่ 3/2565 เป็นผลจากการผลิตสินค้าในกลุ่มผลิตภัณฑ์อาหาร สิ่งทอและเส้นใย เสื้อผ้าเครื่องแต่งกาย และเฟอร์นิเจอร์ลดลง ขณะที่การผลิตเครื่องดื่ม ยาสูบ หนังสือและเครื่องหนัง ไม้และผลิตภัณฑ์จากไม้ ขยายตัว

อุตสาหกรรมวัตถุดิบ ลดลงร้อยละ 7.3 จากการขยายตัวร้อยละ 4.3 ในไตรมาสที่ 3/2565 เป็นผลมาจากการลดลงของผลิตภัณฑ์กระดาษ ปิโตรเลียม เคมีและเคมีภัณฑ์ ยาง และพลาสติก โลหะมูลฐาน และโลหะประดิษฐ์ ขณะที่การพิมพ์ แก๊สภัณฑ์ และผลิตภัณฑ์จากแร่โลหะ ขยายตัว

อุตสาหกรรมสินค้าทุนและเทคโนโลยี ลดลงร้อยละ 4.4 จากที่ขยายตัวร้อยละ 12.3 ในไตรมาสที่ 3/2565 เป็นการลดลงของการผลิตคอมพิวเตอร์และอิเล็กทรอนิกส์ อุปกรณ์ไฟฟ้า และเครื่องจักรเครื่องมือ ตามความต้องการของภาคต่างประเทศ อย่างไรก็ตาม การผลิตยานยนต์ รถพ่วง รถกึ่งพ่วง และอุปกรณ์ขนส่งอื่น ๆ ขยายตัวได้

สาขาการทำเหมืองแร่และเหมืองหิน ลดลงร้อยละ 6.9 ต่อเนื่องจากการที่ลดลงร้อยละ 13.3 ในไตรมาสที่ 3/2565 โดยการผลิตน้ำมันดิบลดลงร้อยละ 6.4 จากที่ลดลงร้อยละ 18.5 ในไตรมาสก่อนหน้า ตามการผลิตที่ลดลงของแหล่งผลิตที่สำคัญ คือ กลุ่มเอราวัณ บั้วหลวง และมโนราห์ การผลิตก๊าซธรรมชาติลดลงร้อยละ 10.7 จากที่ลดลงร้อยละ 18.2 ในไตรมาสก่อนหน้า ตามปริมาณการผลิตของแหล่งผลิตที่สำคัญ คือ กลุ่มเอราวัณ บงกช และแหล่งสิริกิติ์และอื่น ๆ ในพื้นที่สัมปทาน S1 การผลิตก๊าซธรรมชาติเหลวลดลงร้อยละ 10.3 จากที่ลดลงร้อยละ 17.1 ในไตรมาสก่อนหน้า ตามปริมาณการผลิตที่ลดลงของแหล่งผลิตที่สำคัญ คือ ไพลิน บงกช และกลุ่มเอราวัณ อย่างไรก็ตาม การทำเหมืองหิน หินทรายและดิน ขยายตัวตามแนวโน้มของการก่อสร้างในประเทศที่เร่งตัวขึ้น

สาขาการก่อสร้าง ขยายตัวร้อยละ 2.6 เร่งตัวขึ้นจากที่ลดลงร้อยละ 2.6 ในไตรมาสที่ 3/2565 เป็นการกลับมาขยายตัวอีกครั้งหลังจากที่ลดลงอย่างต่อเนื่องใน 5 ไตรมาสก่อนหน้า โดยปัจจัยสำคัญมาจากการขยายตัวของการก่อสร้างของภาครัฐ โดยเฉพาะการก่อสร้างอื่น ๆ ที่เร่งตัวขึ้นหลังจากที่ลดลงในไตรมาสก่อนหน้า เป็นการเร่งตัวขึ้นทั้งการก่อสร้างของรัฐบาลและรัฐวิสาหกิจ ส่วนการก่อสร้างของภาคเอกชนในไตรมาสนี้ชะลอลงเล็กน้อยจากการขยายตัวในไตรมาสก่อนหน้า โดยเป็นการชะลอตัวในการก่อสร้างที่อยู่อาศัย อาคารเพื่อการพาณิชย์ และโรงงานอุตสาหกรรม ขณะที่การก่อสร้างอื่น ๆ ปรับตัวดีขึ้นจากไตรมาสก่อนหน้า ส่วนหนึ่งเป็นผลของปัจจัยฐานต่ำจากการที่โครงการก่อสร้างรถไฟฟ้าสายสีเหลืองและสีชมพูสิ้นสุดลงในไตรมาสที่ 4 ของปีก่อนหน้า และยังไม่มีโครงการใหม่เพิ่มเติม นอกจากนี้ปัจจัยบวกสำคัญอีกประการหนึ่งที่ช่วยสนับสนุนด้านการก่อสร้างในภาพรวม คือ ต้นทุนวัสดุก่อสร้างที่สำคัญลดลงในหลายรายการ เช่น ผลิตภัณฑ์คอนกรีต ซีเมนต์ เหล็ก และผลิตภัณฑ์เหล็ก เป็นต้น

การผลิตน้ำมันดิบ
และก๊าซธรรมชาติลดลง

การก่อสร้างโดยรวม
ขยายตัว

**กลุ่มกิจการขนาดใหญ่และ
กลุ่มที่อยู่อาศัยใช้ไฟฟ้าลดลง
กลุ่มผู้ใช้ไฟฟ้าประเภทอื่น
ชะลอตัว**

สาขาการไฟฟ้า ก๊าซ ไอน้ำ และระบบปรับอากาศ ขยายตัวร้อยละ 0.1 ชะลอตัวลงจากการขยายตัวร้อยละ 4.4 ในไตรมาสก่อนหน้า เป็นผลมาจากหมวดไฟฟ้าที่ขยายตัวร้อยละ 0.4 ชะลอตัวลงจากการขยายตัวร้อยละ 5.1 ในไตรมาสก่อนหน้า สอดคล้องกับปริมาณการใช้ไฟฟ้าโดยรวมที่ขยายตัวร้อยละ 0.8 เทียบกับการขยายตัวร้อยละ 5.3 ในไตรมาสก่อนหน้า ในไตรมาสนี้ผู้ใช้ไฟฟ้าประเภทกิจการขนาดเล็ก และกิจการขนาดกลางมีการใช้ไฟฟ้าชะลอลง ผู้ใช้ไฟฟ้าประเภทที่อยู่อาศัย และกิจการขนาดใหญ่ใช้ไฟฟ้าลดลง ขณะที่หมวดโรงแยกก๊าซ มีการผลิตลดลงร้อยละ 10.3

อัตราการขยายตัว (YoY) ของปริมาณการใช้กระแสไฟฟ้าจำแนกตามประเภทผู้ใช้ (ร้อยละ)

	2564	2565	2564				2565			
			Q1	Q2	Q3	Q4	Q1	Q2	Q3	Q4
ที่อยู่อาศัย	2.7	-1.0	-3.8	-0.4	6.0	9.8	9.6	-4.1	-5.1	-2.2
กิจการขนาดเล็ก	-1.9	4.3	-12.5	3.5	-1.4	3.4	6.1	1.1	6.1	4.3
กิจการขนาดกลาง	-0.7	4.4	-5.6	6.9	-3.8	0.3	3.1	3.0	8.7	2.8
กิจการขนาดใหญ่	4.7	3.8	-1.0	16.1	1.3	3.7	4.4	3.7	8.5	-1.1
อื่น ๆ	-7.9	26.7	-24.3	7.1	-11.1	3.3	11.0	33.4	41.0	22.6
รวม	1.9	3.5	-5.2	7.2	1.0	4.7	6.0	2.0	5.3	0.8

ที่มา : การไฟฟ้านครหลวง และการไฟฟ้าส่วนภูมิภาค

สาขาการประปาและการกำจัดของเสีย ขยายตัวร้อยละ 4.3 ต่อเนื่องจากการขยายตัวร้อยละ 3.3 ในไตรมาสที่ 3/2565 เป็นผลมาจากการขยายตัวของการผลิตน้ำประปา และการกำจัดขยะและสิ่งปฏิกูล ขณะที่ การนำวัสดุที่ใช้แล้วกลับมาใช้ใหม่ (materials recovery) ชะลอตัวลง

สาขาการขนส่งและการขายปลีก การซ่อมยานยนต์และจักรยานยนต์ ขยายตัวร้อยละ 3.1 ชะลอตัวลงจากการขยายตัวร้อยละ 3.5 ในไตรมาสที่ 3/2565 การขายส่งและการขายปลีกขยายตัว ปัจจัยบวกที่สำคัญมาจากจำนวนนักท่องเที่ยวต่างชาติที่ขยายตัวสูง อย่างไรก็ตาม การใช้จ่ายภาคครัวเรือน และการขายยานยนต์และการซ่อมแซมยานยนต์ ในไตรมาสนี้ชะลอตัวลง ขณะที่การนำเข้าสินค้าลดลง

สาขาข้อมูลข่าวสารและการสื่อสาร ขยายตัวร้อยละ 4.1 เทียบกับที่ขยายตัวร้อยละ 4.7 ในไตรมาสที่ 3/2565 เป็นผลมาจากกิจกรรมโทรคมนาคมขยายตัวร้อยละ 3.8 ชะลอตัวลงจากที่ขยายตัวร้อยละ 4.5 ในไตรมาสก่อนหน้า สอดคล้องกับผลประกอบการของผู้ให้บริการด้านการสื่อสาร ประกอบกับกิจกรรมการจัดทำโปรแกรมคอมพิวเตอร์และการให้คำปรึกษาเกี่ยวกับคอมพิวเตอร์ และกิจกรรมการจัดผังรายการโทรทัศน์และกิจกรรมการแพร่ภาพกระจายเสียงขยายตัวร้อยละ 5.8 และร้อยละ 0.5 ตามลำดับ

**บริการข้อมูลข่าวสาร
และการสื่อสาร
ขยายตัว**

สาขาการขนส่งและสถานที่เก็บสินค้า ขยายตัวร้อยละ 9.8 ต่อเนื่องจากการขยายตัวร้อยละ 10.1 ในไตรมาสที่ 3/2565 เป็นผลมาจากการขนส่งทางบก และขนส่งทางอากาศ ขยายตัวร้อยละ 10.5 และร้อยละ 60.2 ตามลำดับ โดยมีปัจจัยสนับสนุนมาจากการขนส่งสินค้า โดยเฉพาะสินค้าเกษตรที่เพิ่มขึ้นตามด้านการผลิต ประกอบกับการขนส่งผู้โดยสารเพิ่มขึ้นจากนโยบายการเปิดรับนักท่องเที่ยวต่างประเทศ รวมทั้งประชาชนไทยมีการเดินทางท่องเที่ยวมากขึ้น ตามมาตรการการกระตุ้นส่งเสริมการท่องเที่ยวภายในประเทศของภาครัฐอย่างต่อเนื่อง อย่างไรก็ตาม การขนส่งทางน้ำลดลงร้อยละ 0.9 โดยมีปัจจัยหลักมาจากการปริมาณการขนส่งสินค้าส่งออกที่ลดลง สำหรับกิจกรรมไปรษณีย์และการรับส่งเอกสาร/สิ่งของยังคงขยายตัวได้

บริการขนส่งขยายตัว
จากการขนส่งทางบก
และทางอากาศ

อัตราการขยายตัว (YoY) ของผลิตภัณฑ์มวลรวมในประเทศสาขาบริการขนส่ง มูลค่าที่แท้จริง (ร้อยละ)

	2564p	2565p1	2564p				2565p1			
			Q1	Q2	Q3	Q4	Q1	Q2	Q3r	Q4
การขนส่งทางบก	-2.5	5.8	-7.7	13.3	-10.0	0.8	1.1	2.6	8.9	10.5
การขนส่งทางน้ำ	-6.8	0.8	-13.0	-1.7	-8.1	-4.2	0.4	-0.2	4.1	-0.9
การขนส่งทางอากาศ	-40.0	51.7	-73.6	42.6	3.3	10.6	19.9	56.8	72.0	60.2

สาขากิจกรรมทางการเงินและการประกันภัย ขยายตัวร้อยละ 0.2 ชะลอตัวลงจากที่ขยายตัวร้อยละ 1.0 ในไตรมาสที่ 3/2565 โดยปัจจัยสำคัญมาจากการดำเนินงานของกลุ่มธนาคารเฉพาะกิจของรัฐที่ชะลอตัวลงจากการให้สินเชื่อตามนโยบายของรัฐที่ชะลอลงเป็นสำคัญ อย่างไรก็ตาม กลุ่มธนาคารพาณิชย์ยังคงมีผลประกอบการที่ดีขึ้นอย่างต่อเนื่องจากรายได้ค่าธรรมเนียม และรายได้ดอกเบี้ยที่ขยายตัว โดยมีปัจจัยบวกจากส่วนต่างอัตราดอกเบี้ยเงินกู้ และเงินฝากที่ปรับตัวดีขึ้นอย่างต่อเนื่องจากไตรมาสก่อนหน้า เช่นเดียวกับบริษัทผู้ประกอบธุรกิจบัตรเครดิตที่มีใช้สถาบันการเงินซึ่งมีผลประกอบการอยู่ในเกณฑ์ดี สำหรับกิจกรรมการประกันภัยในไตรมาสนี้ยังคงมีผลการดำเนินงานที่ลดลง ทั้งด้านการประกันชีวิตและประกันวินาศภัย ส่วนบริษัทหลักทรัพย์ลดลงตามค่านายหน้าการซื้อขายหลักทรัพย์ที่ลดลงเป็นสำคัญ

กิจกรรมทางการเงิน
และการประกันภัย
ขยายตัวร้อยละ 0.2

สาขากิจกรรมเกี่ยวกับอสังหาริมทรัพย์ ขยายตัวร้อยละ 1.9 ชะลอตัวลงจากที่ขยายตัวร้อยละ 3.1 ในไตรมาสที่ 3/2565 เป็นผลจากกิจกรรมการเช่าอสังหาริมทรัพย์เพื่อเป็นที่พักอาศัยและอาคารพาณิชย์ชะลอตัว ขณะที่กิจกรรมตัวแทนการซื้อขายอสังหาริมทรัพย์ปรับตัวดีขึ้นตามสถานการณ์ภาคอสังหาริมทรัพย์ในประเทศที่เริ่มมีทิศทางดีขึ้น

สาขากิจกรรมวิชาชีพ วิทยาศาสตร์และกิจกรรมทางวิชาการ ขยายร้อยละ 1.6 จากการขยายร้อยละ 1.7 ในไตรมาสที่ 3/2565 โดยกิจกรรมสำนักงานใหญ่ และการบริการให้คำปรึกษากิจกรรมการวิจัยและพัฒนาเชิงทดลองด้านวิทยาศาสตร์ในไตรมาสนี้ชะลอตัว ขณะที่กิจกรรมการโฆษณาและการวิจัยตลาดเร่งขึ้น

สาขากิจกรรมการบริหารและบริการสนับสนุนอื่น ๆ ขยายตัวร้อยละ 4.4 จากการขยายตัวร้อยละ 3.5 ในไตรมาสก่อนหน้า ตามกิจกรรมการให้เช่าเครื่องจักร อุปกรณ์ และสินค้าที่จับต้องได้อื่น ๆ กิจกรรมการบริการสำหรับอาคารและภูมิทัศน์ และกิจกรรมการจัดหาของที่ขยายตัว ประกอบกับกิจกรรมการให้บริการทัศนอาภรณ์ที่ขยายตัวตามการเพิ่มขึ้นของจำนวนนักท่องเที่ยวต่างชาติ

**ที่พักแรม
และบริการด้านอาหาร
ขยายตัว ตามการท่องเที่ยว
ที่ฟื้นตัวต่อเนื่อง**

สาขาที่พักแรมและบริการด้านอาหาร ขยายตัวร้อยละ 30.6 เป็นการเพิ่มขึ้นทั้งบริการที่พักแรม และบริการด้านอาหาร โดยการให้บริการที่พักแรมขยายตัวร้อยละ 37.6 ปัจจัยสนับสนุนที่สำคัญมาจาก สถานการณ์ด้านการท่องเที่ยวที่ฟื้นตัวอย่างต่อเนื่อง โดยในไตรมาสนี้มีนักท่องเที่ยวต่างชาติเข้ามาในประเทศไทยจำนวน 5,464,991 คน เพิ่มขึ้นจาก 3,608,085 คน ในไตรมาสที่ 3/2565 ประกอบกับจำนวนผู้เยี่ยมเยือนชาวไทยมีจำนวน 58,362,698 คน-ครั้ง เพิ่มขึ้นจาก 50,280,836 คน-ครั้ง ในไตรมาสก่อนหน้า สำหรับหมวดการให้บริการด้านอาหารขยายตัวร้อยละ 31.0 ต่อเนื่องจากการขยายตัวร้อยละ 44.5 ในไตรมาสก่อนหน้า

จำนวนนักท่องเที่ยวต่างประเทศที่เดินทางเข้าประเทศไทย (พันคน)

	2564	2565	2564				2565			
			Q1	Q2	Q3	Q4	Q1	Q2	Q3	Q4
เอเชียตะวันออก	73	5,901	5	6	9	52	86	719	2,135	2,961
ยุโรป	251	2,552	10	7	20	214	289	335	587	1,341
อื่น ๆ	103	2,701	5	6	16	76	123	529	886	1,164
รวมจำนวนนักท่องเที่ยว	427	11,153	20	20	45	342	498	1,583	3,608	5,465
อัตราเพิ่ม (ร้อยละ)	-93.6	2,506.6	-99.7	-	-	3,060.5	2,367.2	7,704.0	7,847.7	1,497.8

ที่มา : กระทรวงการท่องเที่ยวและกีฬา

สาขาศิลปะ ความบันเทิงและนันทนาการ ขยายตัวร้อยละ 0.7 เทียบกับที่ขยายตัวร้อยละ 1.7 ในไตรมาสที่ 3/2565 เป็นการขยายตัวในทุกกิจกรรมทั้งกิจกรรมสลากกินแบ่งรัฐบาล กิจกรรมสร้างสรรค์ศิลปะและความบันเทิง กิจกรรมเกี่ยวกับสิ่งอำนวยความสะดวกทางการกีฬา รวมถึงกิจกรรมห้องสมุดและหอจดหมายเหตุ

สาขากิจกรรมการบริการด้านอื่น ๆ ขยายตัวร้อยละ 0.8 ชะลอตัวลงจากที่ขยายตัวร้อยละ 6.3 ในไตรมาสที่ 3/2565 ตามการชะลอตัวของกิจกรรมองค์การสมาชิก กิจกรรมการให้บริการด้านสุขภาพยกเว้นกิจกรรมทางด้านกีฬา และกิจกรรมการบริการส่วนบุคคลอื่น ๆ

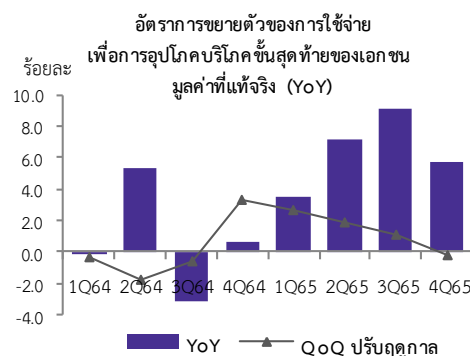
ด้านการใช้จ่าย

รายจ่ายเพื่อการอุปโภคบริโภคขั้นสุดท้ายของเอกชน

การใช้จ่ายเพื่อการอุปโภคบริโภคขั้นสุดท้ายของเอกชนในไตรมาสที่ 4/2565 ขยายตัวร้อยละ 5.7 จากการขยายตัวร้อยละ 9.1 ในไตรมาสที่ 3/2565 เมื่อปรับปัจจัยฤดูกาลออกแล้ว การใช้จ่ายฯ ลดลงร้อยละ 0.2 เทียบกับการขยายตัวร้อยละ 1.1 ในไตรมาสที่ 3/2565

การใช้จ่ายเพื่อการอุปโภคบริโภคขั้นสุดท้ายของเอกชนในไตรมาสนี้ ชะลอตัวลงเมื่อเทียบกับไตรมาสก่อนหน้า โดยปัจจัยบวกที่สำคัญในไตรมาสนี้มาจากตลาดแรงงานที่ฟื้นตัวอย่างต่อเนื่อง รายได้เกษตรกรที่เพิ่มขึ้นจากราคาพืชผลที่สูงขึ้น รวมทั้งแรงสนับสนุนจากด้านการท่องเที่ยวที่เร่งตัวขึ้น ทั้งจากนักท่องเที่ยวชาวไทยและต่างประเทศส่งผลให้ดัชนีความเชื่อมั่นของผู้บริโภคไตรมาสนี้ ปรับตัวดีขึ้นอย่างต่อเนื่องจากไตรมาสก่อนหน้า อย่างไรก็ตาม แม้ว่าอัตราเงินเฟ้อในไตรมาสนี้จะชะลอตัวลงจากที่เพิ่มสูงขึ้นในไตรมาสก่อนหน้า แต่โดยรวมแล้วยังอยู่ในเกณฑ์สูง โดยเฉพาะราคาสินค้าในหมวดสำคัญ เช่น หมวดอาหาร ที่ยังคงเพิ่มขึ้น ประกอบกับภาวะเศรษฐกิจโดยรวมที่มีสัญญาณของการชะลอตัว การใช้จ่ายของประชาชนในไตรมาสนี้จึงยังคงเป็นการขยายตัวในสินค้าและบริการที่จำเป็นต่อการดำรงชีพเป็นสำคัญ

การใช้จ่ายของเอกชน
ขยายตัวร้อยละ 5.7



อัตราการขยายตัว (YoY) ของรายจ่ายเพื่อการอุปโภคบริโภคขั้นสุดท้ายของเอกชน มูลค่าที่แท้จริง (ร้อยละ)

	2564p	2565p1	2564p				2565p1			
			Q1	Q2	Q3	Q4	Q1	Q2	Q3r	Q4
รายจ่ายเพื่อการอุปโภคบริโภคขั้นสุดท้ายของเอกชน	0.6	6.3	-0.1	5.3	-3.2	0.6	3.5	7.1	9.1	5.7
รายจ่ายเพื่อการอุปโภคบริโภคขั้นสุดท้ายของเอกชน (QoQ ปรับฤดูกาล)			-0.3	-1.8	-0.7	3.2	2.7	1.9	1.1	-0.2

ในไตรมาสนี้ การใช้จ่ายฯ ในหมวดสินค้าไม่คงทนขยายตัวต่อเนื่องจากไตรมาสก่อนหน้าตามการขยายตัวของหมวดอาหารส่วนหมวดที่ไม่ใช่อาหารชะลอตัว หมวดสินค้าสิ้นค้ากึ่งคงทน และบริการ ชะลอตัวจากไตรมาสก่อนหน้า ขณะที่การใช้จ่ายฯ ในหมวดสินค้าคงทนลดลงจากไตรมาสก่อนหน้า ทั้งนี้เป็นผลมาจากการลดลงของค่าใช้จ่ายในการซื้อยานพาหนะเป็นสำคัญ การใช้จ่ายของเอกชนในประเทศโดยรวม ขยายตัวร้อยละ 11.0 เมื่อเทียบกับการขยายตัวร้อยละ 12.8 ในไตรมาสที่ 3/2565 เมื่อปรับด้วยการใช้จ่ายของนักท่องเที่ยวชาวไทยในต่างประเทศ และการใช้จ่ายของนักท่องเที่ยวต่างประเทศในประเทศไทยแล้ว การใช้จ่ายของเอกชนไทยทั้งหมด ขยายตัวร้อยละ 5.7 ชะลอตัวลงจากการขยายตัวร้อยละ 9.1 ในไตรมาสที่ 3/2565

หมวดอาหารและเครื่องดื่มที่ไม่มีแอลกอฮอล์ ขยายตัวร้อยละ 4.3 ต่อเนื่องจากการขยายตัวร้อยละ 3.5 ในไตรมาสที่ 3/2565 โดยหมวดอาหารรวม ขยายตัวร้อยละ 3.9 เมื่อเทียบกับการขยายตัวร้อยละ 3.2 ในไตรมาสก่อนหน้า ตามการปรับตัวขึ้นของการบริโภคอาหารประเภทแป้งและธัญพืช ผัก และผลไม้ ส่วนการบริโภคอาหารทะเล เนื้อสัตว์ นม เนย ไข่ และผลิตภัณฑ์น้ำมัน ชะลอตัวลง สำหรับการบริโภคเครื่องดื่มที่ไม่มีแอลกอฮอล์ ขยายตัวร้อยละ 7.2 ต่อเนื่องจากการขยายตัวร้อยละ 5.9 ในไตรมาสก่อนหน้า

หมวดเครื่องดื่มที่มีแอลกอฮอล์และยาสูบ ขยายตัวร้อยละ 3.7 จากการขยายตัวร้อยละ 1.8 ในไตรมาสที่ 3/2565 เป็นผลมาจากการบริโภคเครื่องดื่มที่มีแอลกอฮอล์ ขยายตัวร้อยละ 5.3 เทียบกับการขยายตัวร้อยละ 3.9 ในไตรมาสก่อนหน้า ขณะที่การบริโภคยาสูบ ขยายตัวร้อยละ 0.8 จากที่ลดลงร้อยละ 1.2 ในไตรมาสก่อนหน้า

หมวดที่อยู่อาศัย ประปา ไฟฟ้า ก๊าซ และเชื้อเพลิงอื่น ๆ ขยายตัวร้อยละ 0.6 จากการขยายตัวร้อยละ 0.8 ในไตรมาสที่ 3/2565 เป็นผลมาจากค่าใช้จ่ายสำหรับบริการด้านที่อยู่อาศัย และน้ำประปา ชะลอตัวลงจากไตรมาสก่อนหน้า ขณะที่ค่าใช้จ่ายด้านการใช้ไฟฟ้า ก๊าซ และเชื้อเพลิงอื่น ๆ ยังคงลดลงอย่างต่อเนื่อง

หมวดขนส่ง ขยายตัวร้อยละ 5.8 ชะลอตัวลงจากการขยายตัวร้อยละ 19.3 ในไตรมาสที่ 3/2565 ปัจจัยสำคัญมาจากค่าใช้จ่ายในการซื้อยานพาหนะของครัวเรือน ลดลงร้อยละ 2.6 จากที่ขยายตัวร้อยละ 33.2 ในไตรมาสก่อนหน้า ขณะที่การใช้จ่ายซื้ออุปกรณ์ขนส่งส่วนบุคคล ขยายตัวร้อยละ 1.5 ชะลอตัวลงจากการขยายตัวร้อยละ 9.8 ในไตรมาสก่อนหน้า อย่างไรก็ตาม การใช้จ่ายด้านบริการขนส่ง ขยายตัวร้อยละ 25.6 เร่งตัวขึ้นต่อเนื่องจากการขยายตัวร้อยละ 19.6 ในไตรมาสก่อนหน้า

การให้กู้ยืมของธนาคารพาณิชย์ ดัชนีความเชื่อมั่นผู้บริโภค และราคาขายปลีกน้ำมันในประเทศ

	2564				2565			
	Q1	Q2	Q3	Q4	Q1	Q2	Q3	Q4
เงินให้กู้ยืมของธนาคารพาณิชย์^{1/} (พันล้านบาท)								
การอุปโภคบริโภคส่วนบุคคล	5,095.4	5,156.1	5,168.9	5,264.3	5,263.3	5,310.7	5,371.5	5,354.9
อัตราขยายตัว (ร้อยละ)	5.3	5.7	4.2	4.0	3.3	3.0	3.9	1.7
การซื้อหรือเช่าซื้อรถยนต์และรถจักรยานยนต์	1,176.9	1,176.3	1,159.8	1,180.7	1,177.9	1,177.3	1,177.9	1,184.8
อัตราขยายตัว (ร้อยละ)	1.2	1.0	-1.6	0.1	0.1	0.1	1.6	0.3
ยอดคงค้างเงินให้กู้ยืมทั้งสิ้น	17,089.8	17,363.3	17,075.4	17,547.6	17,913.3	18,036.8	17,840.1	18,011.6
อัตราขยายตัว (ร้อยละ)	6.9	7.3	6.3	6.1	4.8	3.9	4.5	2.6
ดัชนีความเชื่อมั่นของผู้บริโภค^{2/}	48.6	44.6	40.6	45.0	43.4	40.8	43.5	47.9
อัตราขยายตัว (ร้อยละ)	-20.1	-7.5	-19.9	-11.9	-10.7	-8.5	7.1	6.4
ราคาขายปลีกน้ำมันในประเทศ^{3/} (บาท/ลิตร)								
น้ำมันเบนซิน 95	32.2	35.2	36.7	38.6	43.5	50.3	45.3	43.0
อัตราขยายตัว (ร้อยละ)	-0.2	30.4	30.2	30.3	35.1	43.0	23.4	11.5
แก๊สโซฮอล์ ออกเทน 95 อี 10	24.6	27.6	29.6	31.6	35.9	42.6	37.6	35.0
อัตราขยายตัว (ร้อยละ)	-0.1	42.2	36.4	43.9	45.7	54.6	27.2	12.9
น้ำมันดีเซล (B7)	25.5	26.9	29.3	29.3	30.0	33.8	35.0	35.1
อัตราขยายตัว (ร้อยละ)	0.6	34.1	33.3	28.4	17.4	25.4	19.6	20.0

หมายเหตุ 1/ ที่มา: ธนาคารแห่งประเทศไทย : EC_MB_033_S3: เงินให้กู้ยืมของธนาคารพาณิชย์ จำแนกตามประเภทธุรกิจ (ISIC)

2/ ที่มา: ศูนย์พยากรณ์เศรษฐกิจและธุรกิจ มหาวิทยาลัยหอการค้าไทย

3/ ที่มา: สำนักงานนโยบายและแผนพลังงาน (สนพ.)

หมวดสื่อสาร ขยายตัวร้อยละ 2.1 ปรับตัวดีขึ้นจากการลดลงร้อยละ 0.5 ในไตรมาสที่ 3/2565 โดยเป็นผลมาจากการปรับตัวดีขึ้นในการใช้จ่ายด้านบริการสื่อสาร อย่างไรก็ตาม การใช้จ่ายด้านอุปกรณ์การสื่อสาร และการใช้จ่ายด้านบริการโทรคมนาคม ชะลอตัวลงเมื่อเทียบกับไตรมาสที่ 3/2565

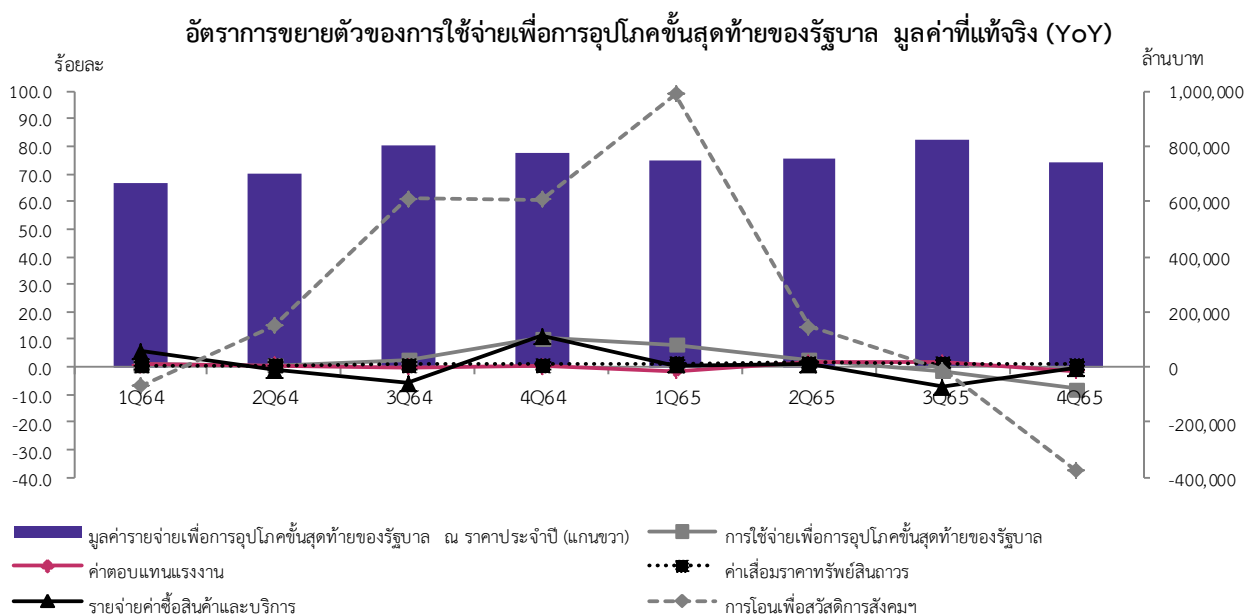
หมวดภัตตาคารและโรงแรม ขยายตัวร้อยละ 92.8 ต่อเนื่องจากการขยายตัวร้อยละ 92.4 ในไตรมาสที่ 3/2565 โดยการใช้จ่ายด้านบริการโรงแรม และด้านบริการภัตตาคาร ขยายตัวร้อยละ 226.5 และร้อยละ 71.3 ตามลำดับ ปัจจัยสำคัญมาจากการฟื้นตัวของภาคการท่องเที่ยวที่เปิดประเทศรับนักท่องเที่ยวต่างชาติเข้ามาอย่างต่อเนื่อง ขณะที่ประชาชนชาวไทยมีการเดินทางท่องเที่ยวเพิ่มขึ้น เช่นกัน

หมวดสินค้าและบริการอื่น ๆ ขยายตัวร้อยละ 1.6 ชะลอตัวลงจากการขยายตัวร้อยละ 3.0 ในไตรมาสที่ 3/2565 เป็นผลมาจากการใช้จ่ายหมวดการดูแลสุขภาพส่วนบุคคล และหมวดเครื่องประดับส่วนบุคคล ขยายตัวร้อยละ 3.1 และร้อยละ 2.0 ชะลอตัวลงจากการขยายตัวร้อยละ 7.1 และร้อยละ 3.9 ในไตรมาสก่อนหน้า ตามลำดับ สำหรับการใช้จ่ายหมวดบริการทางการเงิน ขยายตัวร้อยละ 2.3 ต่อเนื่องจากการขยายตัวร้อยละ 1.6 ในไตรมาสที่ 3/2565 อย่างไรก็ตาม การใช้จ่ายบริการอื่น ๆ ลดลงร้อยละ 3.0 จากการขยายตัวร้อยละ 1.1 ในไตรมาสที่ 3/2565

การใช้จ่ายเพื่อการอุปโภคขั้นสุดท้ายของรัฐบาล

ปีงบประมาณ 2566 รัฐบาลตั้งกรอบวงเงินงบประมาณรายจ่ายประจำปี จำนวน 3,185,000 ล้านบาท ขยายตัวร้อยละ 2.7 เมื่อเทียบกับจำนวน 3,100,000 ล้านบาท ในปีงบประมาณ 2565 โดยในไตรมาสที่ 4/2565 มีการเบิกจ่ายงบประมาณประจำปี จำนวน 982,207 ล้านบาท ลดลงร้อยละ 0.1 เมื่อเทียบกับไตรมาสเดียวกันของปีก่อนหน้า การเบิกจ่ายงบเหลือปี จำนวน 58,931 ล้านบาท ลดลงร้อยละ 22.0 และการเบิกจ่ายจากเงินกู้ตาม พ.ร.ก. ให้อำนาจกระทรวงการคลังกู้เงินเพื่อแก้ไขปัญหาเยียวยาและฟื้นฟูเศรษฐกิจและสังคมที่ได้รับผลกระทบจากการแพร่ระบาดของโรค COVID-19 มูลค่า 51,351 ล้านบาท ลดลงร้อยละ 73.0 รวมยอดเบิกจ่ายในไตรมาสที่ 4/2565 ทั้งสิ้นจำนวน 1,092,489 ล้านบาท เทียบกับยอดเบิกจ่ายจำนวน 772,933 ล้านบาทในไตรมาสที่ 3/2565

รายจ่ายเพื่อการอุปโภคขั้นสุดท้ายของรัฐบาล
ลดลงร้อยละ 8.0



การใช้จ่ายเพื่อการอุปโภคขั้นสุดท้ายของรัฐบาลโดยรวม ณ ราคาประจำปี มีมูลค่า 744,468 ล้านบาท ลดลงร้อยละ 4.6 จากการขยายตัวร้อยละ 3.1 ในไตรมาสที่ 3/2565 ส่วนหนึ่งเป็นผลมาจากการโอนเพื่อสวัสดิการสังคมที่ไม่เป็นต้นทุนสำหรับสินค้าและบริการในระบบตลาดมูลค่า 98,669 ล้านบาท ปรับตัวลดลงร้อยละ 33.6 จากการขยายตัวร้อยละ 6.2 ในไตรมาสที่ 3/2565 โดยปัจจัยสำคัญมาจากการลดลงของการโอนเพื่อสวัสดิการสังคมฯ ด้านสาธารณสุข โดยเฉพาะในส่วนของการใช้จ่ายสำหรับกรณีโรคติดเชื้อไวรัสโคโรนา 2019 (COVID-19) ของกองทุนหลักประกันสุขภาพแห่งชาติ และกองทุนประกันสังคม สำหรับค่าตอบแทนแรงงานมูลค่า 414,005 ล้านบาท ขยายตัวร้อยละ 2.1 ชะลอตัวลงจากการขยายตัวร้อยละ 5.6 ในไตรมาสที่ 3/2565 ขณะที่รายจ่ายค่าซื้อสินค้าและบริการมูลค่า 209,129 ล้านบาท ขยายตัวร้อยละ 3.2 จากการลดลงร้อยละ 1.8 ในไตรมาสที่ 3/2565 ค่าเสื่อมราคาสินทรัพย์ถาวรมีมูลค่า 83,688 ล้านบาท ขยายตัวร้อยละ 2.6 ชะลอตัวลงจากการขยายตัวร้อยละ 2.8 ในไตรมาสที่ 3/2565 และรายได้จากการขายสินค้าและบริการให้ครัวเรือนและผู้ประกอบการ มีมูลค่า 61,023 ล้านบาท ขยายตัวร้อยละ 4.9 จากการขยายตัวร้อยละ 5.0 ในไตรมาสที่ 3/2565

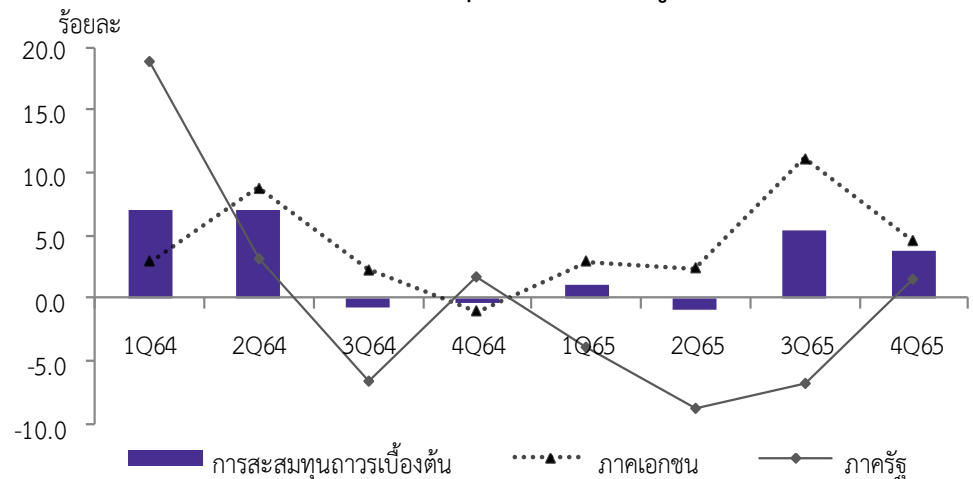
มูลค่าที่แท้จริง ของรายจ่ายเพื่อการอุปโภคขั้นสุดท้ายของรัฐบาล ลดลงร้อยละ 8.0 จากการลดลงร้อยละ 1.5 ในไตรมาสที่ 3/2565 เป็นผลมาจากค่าตอบแทนแรงงานลดลงร้อยละ 1.4 จากการขยายตัวร้อยละ 1.6 ในไตรมาสที่ 3/2565 รายจ่ายค่าซื้อสินค้าและบริการลดลงร้อยละ 0.5 จากการลดลงร้อยละ 7.3 ในไตรมาสที่ 3/2565 การโอนเพื่อสวัสดิการสังคมที่ไม่เป็นต้นทุนสำหรับสินค้าและบริการในระบบตลาดลดลงร้อยละ 37.6 จากการลดลงร้อยละ 1.2 ในไตรมาสที่ 3/2565 ขณะที่ค่าเสื่อมราคาสินทรัพย์ถาวรขยายตัวร้อยละ 0.9 ชะลอตัวลงจากการขยายตัวร้อยละ 1.2 ในไตรมาสที่ 3/2565 สำหรับรายได้จากการขายสินค้าและบริการให้ครัวเรือนและผู้ประกอบการ ขยายตัวร้อยละ 1.1 ปรับตัวดีขึ้นจากการลดลงร้อยละ 1.0 ในไตรมาสที่ 3/2565

การสะสมทุนถาวรเบื้องต้น

การลงทุนภาคเอกชนชะลอตัวลง
การลงทุนภาครัฐปรับตัวดีขึ้น

การลงทุน ขยายตัวร้อยละ 3.9 ชะลอตัวลงจากที่ขยายตัวร้อยละ 5.5 ในไตรมาสที่ 3/2565 โดยการลงทุนภาคเอกชนขยายตัวร้อยละ 4.5 ชะลอตัวลงจากที่ขยายตัวร้อยละ 11.2 ในไตรมาสก่อนหน้า ขณะที่การลงทุนภาครัฐขยายตัวร้อยละ 1.5 ปรับตัวดีขึ้นจากที่ลดลงร้อยละ 6.8 ในไตรมาสที่ 3/2565

อัตราการขยายตัวของการสะสมทุนถาวรเบื้องต้น มูลค่าที่แท้จริง (YoY)



การลงทุนภาคเอกชน ขยายตัวร้อยละ 4.5 ชะลอตัวลงจากที่ขยายตัวร้อยละ 11.2 ในไตรมาสที่ 3/2565

ด้านการก่อสร้าง ขยายตัวร้อยละ 1.9 ชะลอตัวลงเล็กน้อยจากที่ขยายตัวร้อยละ 2.0 ในไตรมาสที่ 3/2565 โดยการก่อสร้างอาคารที่อยู่อาศัย ขยายตัวร้อยละ 3.1 ชะลอตัวลงจากที่ขยายตัวร้อยละ 6.2 ในไตรมาสก่อนหน้า เป็นผลจากพื้นที่ขออนุญาตก่อสร้างที่อยู่อาศัยทุกประเภทที่ชะลอตัวลง ทั้งในเขตกรุงเทพฯ และปริมณฑล เทศบาล และอบต. การก่อสร้างอาคารประเภทไม่ใช่ที่อยู่อาศัย ขยายตัวร้อยละ 3.1 ชะลอตัวลงจากการขยายตัวร้อยละ 10.5 ในไตรมาสก่อนหน้า โดยการก่อสร้างโรงงานอุตสาหกรรม ขยายตัวร้อยละ 10.8 ขณะที่การก่อสร้างอาคารเพื่อการพาณิชย์ หดตัวร้อยละ 5.5 สำหรับการก่อสร้างอื่น ๆ ในไตรมาสนี้ลดลงร้อยละ 8.3 ต่อเนื่องจากการลดลงร้อยละ 29.5 ในไตรมาสก่อนหน้า เนื่องจากการก่อสร้างในโครงการใหญ่สิ้นสุดลงและยังไม่มีโครงการใหม่เพิ่มขึ้น

ด้านเครื่องจักรเครื่องมือ ขยายตัวร้อยละ 5.1 ชะลอตัวลงจากการขยายตัวร้อยละ 14.2 ในไตรมาสที่ 3/2565 เป็นการชะลอตัวลงในทุกกลุ่มประเภทสินค้าทุน โดยเฉพาะอย่างยิ่งในหมวดยานพาหนะที่ชะลอตัวลงตามยอดการจดทะเบียนรถยนต์ส่วนบุคคลและรถบรรทุก ขณะที่การลงทุนในหมวดยานพาหนะอื่น ๆ หดตัวต่อเนื่องตามยอดการนำเข้าเรือ และรถไฟฟ้าเป็นสำคัญ สำหรับการลงทุนในเครื่องจักรอุตสาหกรรมชะลอตัวลงจากการลดลงของการผลิต และการนำเข้าเครื่องจักรเฉพาะทาง เช่น เครื่องมือกล เครื่องจักรสำหรับอุตสาหกรรมเหมืองแร่ และเครื่องจักรสำหรับกิจกรรมสิ่งทอ เป็นสำคัญ ส่วนของการลงทุนในเครื่องใช้สำนักงานชะลอตัวลงสอดคล้องกับด้านการผลิต และการนำเข้าสินค้าในรายการที่เกี่ยวข้อง เช่น เครื่องส่งสัญญาณโทรทัศน์และวิทยุ กล้องถ่ายภาพนิ่งที่วิดีโอ กล้องถ่ายภาพนิ่งที่ภาพดิจิทัล และเครื่องโทรศัพท์ เป็นต้น

การลงทุนภาครัฐ ขยายตัวร้อยละ 1.5 ปรับตัวดีขึ้นจากการลดลงร้อยละ 6.8 ในไตรมาสที่ 3/2565 โดยการลงทุนของรัฐวิสาหกิจขยายตัวร้อยละ 10.3 เติบโตขึ้นจากการขยายตัวร้อยละ 1.5 ในไตรมาสก่อนหน้า ส่วนการลงทุนของรัฐบาลลดลงร้อยละ 2.2 ต่อเนื่องจากการลดลงร้อยละ 11.2 ในไตรมาสก่อนหน้า

ด้านการก่อสร้าง ขยายตัวร้อยละ 3.3 เติบโตขึ้นจากการลดลงร้อยละ 5.7 ในไตรมาสที่ 3/2565 เป็นการเร่งตัวขึ้นทั้งการก่อสร้างของรัฐบาลและรัฐวิสาหกิจ โดยการก่อสร้างของรัฐวิสาหกิจขยายตัวร้อยละ 11.5 ต่อเนื่องการขยายตัวร้อยละ 4.0 ในไตรมาสที่ 3/2565 สำหรับโครงการก่อสร้างที่สำคัญของรัฐวิสาหกิจในไตรมาสนี้ เช่น โครงการทอรัยสินทางด้านจำหน่ายไฟฟ้าของการไฟฟ้านครหลวง โครงการอุปถัมภ์โครงการของ บริษัท โทรคมนาคมแห่งชาติ จำกัด (มหาชน) ส่วนการไฟฟ้าฝ่ายผลิตแห่งประเทศไทย การรถไฟฯขนส่งมวลชนแห่งประเทศไทย และบริษัท ท่าอากาศยานไทย จำกัด (มหาชน) เป็นงานระหว่างก่อสร้างในส่วนของการก่อสร้างอื่น ๆ เป็นต้น สำหรับการก่อสร้างรัฐบาลขยายตัวร้อยละ 0.1 ปรับตัวดีขึ้นจากการลดลงร้อยละ 9.8 ในไตรมาสก่อนหน้า ส่วนหนึ่งเป็นผลมาจากการเบิกจ่ายงบประมาณเพื่อการก่อสร้างถนน สะพาน และสิ่งก่อสร้างอื่น มีมูลค่าเพิ่มขึ้น

ด้านเครื่องจักรเครื่องมือ ลดลงร้อยละ 3.9 ต่อเนื่องจากการลดลงร้อยละ 10.1 ในไตรมาสก่อนหน้า โดยการลงทุนด้านเครื่องจักรเครื่องมือของรัฐบาลลดลงร้อยละ 10.2 ต่อเนื่องจากการลดลงร้อยละ 17.2 ในไตรมาสก่อนหน้า ส่วนหนึ่งเป็นผลมาจากการเบิกจ่ายงบประมาณเพื่อจัดซื้อครุภัณฑ์ ในไตรมาสนี้ยังคงมีมูลค่าลดลง ขณะที่การลงทุนด้านเครื่องจักรเครื่องมือของรัฐวิสาหกิจขยายตัวร้อยละ 7.2 เติบโตขึ้นจากการลดลงร้อยละ 3.0 ในไตรมาสก่อนหน้า โดยรัฐวิสาหกิจที่มีการลงทุนในเครื่องจักรเครื่องมือที่สำคัญ ได้แก่ การรถไฟแห่งประเทศไทย การไฟฟ้าส่วนภูมิภาค ธนาคารกรุงไทย และการประปานครหลวง เป็นต้น

อัตราการขยายตัว (YoY) ของการสะสมทุนถาวรเบื้องต้น มูลค่าที่แท้จริง (ร้อยละ)

	2564p	2565p1	2564p				2565p1			
			Q1	Q2	Q3	Q4	Q1	Q2	Q3r	Q4
ก่อสร้าง	2.3	-2.5	12.8	2.8	-4.2	-0.6	-5.0	-4.3	-2.6	2.7
ภาคเอกชน	-0.6	-1.2	-0.9	-0.5	-0.6	-0.5	-7.9	-1.2	2.0	1.9
ภาครัฐ	4.4	-3.4	23.3	5.2	-6.5	-0.6	-3.2	-6.4	-5.7	3.3
เครื่องจักรเครื่องมือ	3.6	5.0	4.1	9.9	1.8	-0.4	4.2	1.1	11.0	4.4
ภาคเอกชน	4.0	6.7	3.7	11.8	3.3	-1.2	5.4	3.3	14.2	5.1
ภาครัฐ	0.5	-9.4	6.8	-3.2	-7.3	9.9	-5.9	-16.8	-10.1	-3.9
มูลค่าการลงทุนรวม	3.1	2.3	7.0	7.0	-0.8	-0.4	1.0	-0.9	5.5	3.9
ภาคเอกชน	3.0	5.1	2.9	8.8	2.3	-1.1	2.9	2.3	11.2	4.5
ภาครัฐ	3.4	-4.9	18.8	3.1	-6.7	1.8	-3.8	-8.8	-6.8	1.5

ส่วนเปลี่ยนสินค้าคงเหลือ

สินค้าคงเหลือ ณ ราคาประจำปี ในไตรมาสที่ 4/2565 มีมูลค่าเพิ่มขึ้น จำนวน 141,312 ล้านบาท เทียบกับไตรมาสที่ 3/2565 ในไตรมาสนี้ การสะสมสินค้าคงคลังเพิ่มขึ้น ในหมวดสินค้าเกษตร ขณะที่สินค้าอุตสาหกรรม และเหมืองแร่ มีการสะสมสินค้าคงคลังลดลง เมื่อเทียบกับไตรมาสก่อนหน้า โดยสินค้าเกษตรที่มีการสะสมสินค้าคงคลังเพิ่มขึ้น ได้แก่ ข้าวเปลือก ข้าวสาร และมันสำปะหลัง โดยเฉพาะข้าวเปลือกที่อยู่ในฤดูการเก็บเกี่ยว จึงทำให้มีผลผลิตของข้าวเปลือกเพิ่มขึ้น ส่วนสินค้าเกษตรที่มีการสะสมสินค้าคงคลังลดลง ได้แก่ สินค้าน้ำมัน การกลั่นปิโตรเลียม หมวดการผลิตน้ำตาล หมวดการผลิตพลาสติกและยางสังเคราะห์ขั้นต้น หมวดเคมีภัณฑ์ขั้นมูลฐาน และหมวดการผลิตอุปกรณ์อิเล็กทรอนิกส์และแผงวงจร ส่วนสินค้าอุตสาหกรรมที่มีการสะสมสินค้าคงคลังเพิ่มขึ้น ได้แก่ สินค้าในหมวดการผลิตคอมพิวเตอร์และอุปกรณ์ต่อพ่วง หมวดการผลิตยานยนต์ หมวดการผลิตเนื้อสัตว์ปีกสด แช่เย็นและแช่แข็ง สำหรับทองคำในไตรมาสนี้มีการสะสมสินค้าคงคลังเพิ่มขึ้น ส่วนหนึ่งเป็นผลมาจากราคาทองคำในตลาดโลกที่ลดลงจากไตรมาสก่อนหน้า ส่งผลให้การส่งออกทองคำลดลง

ด้านต่างประเทศ

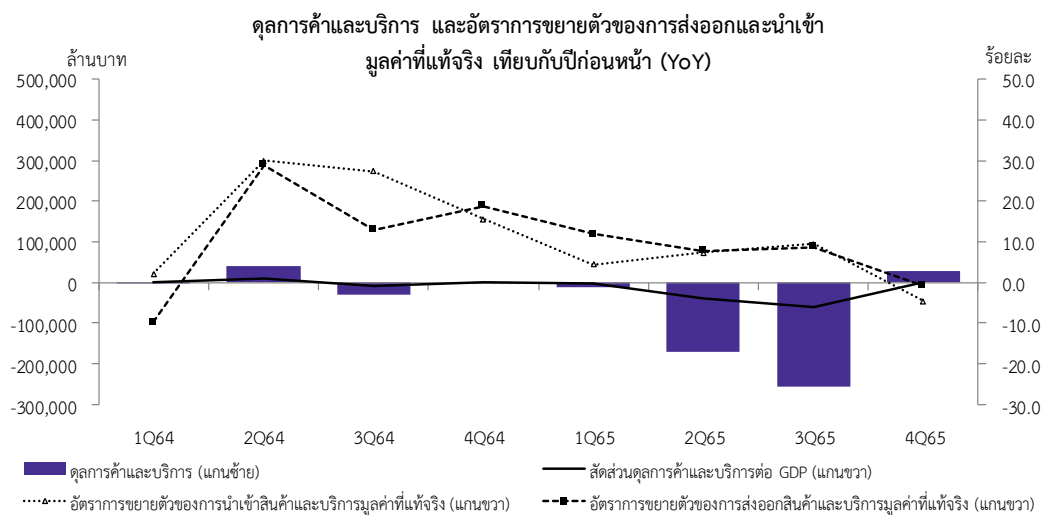
การส่งออกและการนำเข้า ปรับตัวลดลง

การส่งออกสินค้า มูลค่าที่แท้จริงลดลงร้อยละ 10.5 เป็นการลดลงในทุกประเภทสินค้า โดยการส่งออกสินค้าเกษตรกรรมลดลงจากการส่งออกข้าว โดยเฉพาะข้าวนึ่งและข้าวหอมมะลิในตลาดแอฟริกา และสหรัฐอเมริกา ตามลำดับ แม้บังกลาเทศจะมีการนำเข้าเพิ่มขึ้น หลังจากประสบอุทกภัยและจำเป็นต้องลดภาษีนำเข้าเพื่อบรรเทาปัญหาการขาดแคลนสต็อกข้าวกก็ตาม นอกจากนี้ การส่งออกยางพาราที่ลดลงในระดับสูงก็เป็นปัจจัยสำคัญที่กดดันการส่งออกสินค้าเกษตรในภาพรวมเช่นกัน อย่างไรก็ตาม การส่งออกผลไม้บางชนิด อาทิทุเรียน เพิ่มขึ้นมากกว่าเท่าตัว สำหรับการส่งออกสินค้าอุตสาหกรรมลดลงจากสินค้าส่งออกสำคัญ เช่น น้ำตาลทราย ชิ้นส่วนและอุปกรณ์คอมพิวเตอร์ โลหะ เคมีภัณฑ์ และผลิตภัณฑ์ปิโตรเลียม เป็นต้น ทั้งนี้ ส่วนหนึ่งเป็นแรงกดดันจากการชะลอตัวของอุปสงค์ในประเทศคู่ค้าหลัก ตลอดจนสถานการณ์การสู้รบระหว่างรัสเซียและยูเครน ซึ่งส่งผลต่อสถานการณ์ราคาเชื้อเพลิงในตลาดโลก และกระทบต่อภาวะเงินเฟ้อในหลายประเทศอย่างหลีกเลี่ยงไม่ได้ ยังคงเป็นปัจจัยกดดันเศรษฐกิจและกำลังซื้อของประเทศคู่ค้าต่อไป

การนำเข้าสินค้า มูลค่าที่แท้จริงลดลงร้อยละ 5.9 โดยการนำเข้าสินค้าอุปโภคบริโภคปรับตัวลดลงตามอุปสงค์จากภาคครัวเรือนที่ชะลอตัวลง การนำเข้าสินค้าวัตถุดิบลดลงตามการนำเข้าสินค้ากลุ่มเชื้อเพลิง โดยเฉพาะน้ำมันดิบและก๊าซธรรมชาติเป็นสำคัญ ประกอบกับการนำเข้าสินค้ากลุ่มชิ้นส่วนอิเล็กทรอนิกส์และชิ้นส่วนเครื่องใช้ไฟฟ้าลดลงด้วยเช่นกัน ทั้งนี้ เป็นผลจากการผลิตภาคอุตสาหกรรม และการส่งออกสินค้าเกี่ยวเนื่องที่ลดลง เช่น คอมพิวเตอร์และอุปกรณ์ต่อพ่วง และเครื่องใช้ไฟฟ้าในครัวเรือน เป็นต้น ขณะที่การนำเข้าสินค้าทุนปรับตัวลดลง สอดคล้องกับอุปสงค์ในประเทศด้านการลงทุนในเครื่องจักรและอุปกรณ์ที่ชะลอตัว ทั้งนี้ ส่วนหนึ่งเป็นผลจากค่าเงินบาทที่อ่อนตัวต่อเนื่องจากไตรมาสก่อนหน้า อย่างไรก็ตาม การนำเข้าทองคำในไตรมาสนี้ยังคงขยายตัวในระดับสูงต่อเนื่องจากไตรมาสที่ 3/2565

บริการรับ มูลค่าที่แท้จริงขยายตัวร้อยละ 94.6 ขยายตัวในระดับสูงต่อเนื่องจากไตรมาสก่อนหน้าที่ขยายตัวร้อยละ 79.2 ปัจจัยหลักเป็นผลจากรายรับจากการท่องเที่ยว และรายรับจากค่าบริการเดินทาง ที่เพิ่มสูงขึ้นค่อนข้างมาก ตามจำนวนนักท่องเที่ยวต่างชาติที่เพิ่มขึ้นจากการเปิดประเทศ ขณะที่ค่าบริการธุรกิจอื่น ๆ ขยายตัวได้ในเกณฑ์ดี

บริการจ่าย มูลค่าที่แท้จริงลดลงร้อยละ 0.4 ตามค่าระวางสินค้าที่ลดลงเป็นสำคัญ อย่างไรก็ตาม รายจ่ายค่าบริการท่องเที่ยว และค่าโดยสารขยายตัวได้ตามการเดินทางระหว่างประเทศที่เพิ่มขึ้นภายหลังการเปิดประเทศ ขณะที่ค่าบริการธุรกิจอื่น ๆ ขยายตัวได้เช่นกัน



ตารางที่ 1 ผลิตภัณฑ์มวลรวมในประเทศ ณ ราคาประจำปี

หน่วย : ล้านบาท

	2564p	2565p1	2564p				2565p1			
			Q1	Q2	Q3	Q4	Q1	Q2	Q3r	Q4
การอุปโภคบริโภคขั้นสุดท้ายของเอกชน	8,455,169	9,471,696	2,054,269	2,118,455	2,094,424	2,188,021	2,204,546	2,396,639	2,426,914	2,443,597
การอุปโภคขั้นสุดท้ายของรัฐบาล	2,951,724	3,071,933	666,469	703,496	801,769	779,990	747,355	753,655	826,455	744,468
การสะสมทุนถาวรเบื้องต้น	3,805,475	4,064,800	986,811	945,937	897,403	975,324	1,032,707	977,216	993,885	1,060,992
ส่วนเปลี่ยนแปลงสินค้าคงเหลือ	822,607	775,554	343,219	34,505	184,665	260,218	223,337	160,678	250,227	141,312
การส่งออกสินค้าและบริการ	9,479,768	11,425,089	2,130,305	2,317,766	2,423,482	2,608,215	2,687,694	2,856,683	3,003,750	2,876,962
- สินค้า	8,665,055	9,997,189	1,939,744	2,129,315	2,221,031	2,374,965	2,418,629	2,562,104	2,621,998	2,394,458
- บริการ	814,713	1,427,900	190,561	188,451	202,451	233,250	269,065	294,579	381,752	482,504
การนำเข้าสินค้าและบริการ	9,474,505	11,832,072	2,131,461	2,278,108	2,454,709	2,610,227	2,699,442	3,025,636	3,259,627	2,847,367
- สินค้า	7,388,834	9,629,639	1,665,974	1,776,632	1,912,233	2,033,995	2,181,247	2,475,316	2,687,422	2,285,654
- บริการ	2,085,671	2,202,433	465,487	501,476	542,476	576,232	518,195	550,320	572,205	561,713
ด้านการใช้จ่าย	16,040,238	16,977,000	4,049,612	3,842,051	3,947,034	4,201,541	4,196,197	4,119,235	4,241,604	4,419,964
ค่าสถิติคลาดเคลื่อน	126,359	390,310	-12,612	67,959	-25,455	96,467	89,989	94,504	95,666	110,151
ด้านการผลิต	16,166,597	17,367,310	4,037,000	3,910,010	3,921,579	4,298,008	4,286,186	4,213,739	4,337,270	4,530,115

ตารางที่ 2 อัตราการขยายตัวของผลิตภัณฑ์มวลรวมในประเทศมูลค่าที่แท้จริง เทียบกับระยะเดียวกันของปีที่แล้ว (YoY)

หน่วย : ร้อยละ

	2564p	2565p1	2564p				2565p1			
			Q1	Q2	Q3	Q4	Q1	Q2	Q3r	Q4
การอุปโภคบริโภคขั้นสุดท้ายของเอกชน	0.6	6.3	-0.1	5.3	-3.2	0.6	3.5	7.1	9.1	5.7
การอุปโภคขั้นสุดท้ายของรัฐบาล	3.7	0.0	1.0	0.7	2.5	10.4	8.2	2.7	-1.5	-8.0
การสะสมทุนถาวรเบื้องต้น	3.1	2.3	7.0	7.0	-0.8	-0.4	1.0	-0.9	5.5	3.9
การส่งออกสินค้าและบริการ	11.1	6.8	-9.8	28.8	13.0	18.7	11.9	7.8	8.7	-0.7
- สินค้า	15.3	1.3	3.0	30.9	12.4	17.5	9.7	4.3	2.3	-10.5
- บริการ	-19.9	65.7	-61.0	9.0	19.4	31.2	35.5	47.7	79.2	94.6
การนำเข้าสินค้าและบริการ	17.8	4.1	2.1	29.9	27.4	15.6	4.4	7.3	9.5	-4.6
- สินค้า	18.2	5.4	5.0	29.9	26.5	14.5	6.6	9.9	11.2	-5.9
- บริการ	16.0	-0.5	-9.4	30.3	32.6	21.0	-3.3	-1.9	3.7	-0.4
ผลิตภัณฑ์มวลรวมในประเทศ (GDP)	1.5	2.6	-2.5	7.7	-0.2	1.9	2.2	2.5	4.6	1.4

ตารางที่ 3 อัตราการขยายตัวของผลิตภัณฑ์มวลรวมในประเทศมูลค่าที่แท้จริงด้านการผลิต เทียบกับระยะเดียวกันของปีที่แล้ว (YoY)

หน่วย: ร้อยละ

	2564p	2565p1	2564p				2565p1			
			Q1	Q2	Q3	Q4	Q1	Q2	Q3r	Q4
ภาคเกษตร	2.3	2.5	0.4	3.3	4.6	1.5	3.4	4.0	-2.2	3.6
เกษตรกรรม การป่าไม้ และการประมง	2.3	2.5	0.4	3.3	4.6	1.5	3.4	4.0	-2.2	3.6
ภาคนอกเกษตร	1.4	2.6	-2.8	8.1	-0.5	1.8	2.0	2.3	5.1	1.1
หมวดอุตสาหกรรม	3.7	-0.5	0.4	14.5	-1.6	2.4	0.7	-2.1	4.5	-4.6
การทำเหมืองแร่ และเหมืองหิน	-5.3	-14.9	-4.7	5.7	-9.3	-12.0	-17.2	-21.2	-13.3	-6.9
การผลิตสินค้าอุตสาหกรรม	4.7	0.4	1.4	16.7	-1.1	3.3	2.0	-0.8	6.0	-4.9
ไฟฟ้า ก๊าซ ไอน้ำและระบบปรับอากาศ	0.3	1.9	-5.4	3.7	-0.7	4.7	1.8	1.1	4.4	0.1
การจัดหาน้ำ การจัดการน้ำเสียและของเสีย	4.6	3.9	0.7	7.1	5.8	4.5	4.7	3.2	3.3	4.3
หมวดบริการ	0.3	4.3	-4.4	4.8	0.0	1.5	2.8	4.7	5.5	4.2
การก่อสร้าง	2.2	-2.7	12.7	2.4	-4.5	-0.6	-5.1	-4.4	-2.6	2.6
การขายส่งและการขายปลีก การซ่อมยานยนต์	1.7	3.1	-2.2	4.4	2.8	3.0	2.7	3.2	3.5	3.1
การขนส่งและสถานที่เก็บสินค้า	-2.8	7.1	-18.2	11.5	-1.1	3.8	3.5	5.0	10.1	9.8
ที่พักแรมและบริการด้านอาหาร	-15.0	39.3	-38.0	16.4	-19.6	-5.3	32.2	44.7	53.2	30.6
ข้อมูลข่าวสารและการสื่อสาร	5.5	5.1	4.6	5.5	6.7	5.1	5.7	6.3	4.7	4.1
กิจกรรมทางการเงินและการประกันภัย	5.5	0.9	5.9	5.5	5.8	4.6	1.0	1.4	1.0	0.2
กิจกรรมเกี่ยวกับอสังหาริมทรัพย์	1.7	2.1	2.0	2.4	0.6	1.6	1.3	2.4	3.1	1.9
กิจกรรมวิชาชีพ วิทยาศาสตร์และกิจกรรมทางวิชาการ	-3.1	1.2	-3.2	-0.1	-4.8	-4.3	0.3	1.3	1.7	1.6
กิจกรรมการบริหารและการสนับสนุน	-7.8	1.5	-15.6	-1.8	-5.2	-6.8	-1.2	-0.6	3.5	4.4
การบริหารราชการ การป้องกันประเทศฯ	0.2	-0.5	0.8	0.8	-0.4	-0.3	-2.8	0.6	1.0	-0.8
การศึกษา	0.3	1.1	0.4	-0.1	0.2	0.7	0.6	1.7	2.9	-0.7
กิจกรรมด้านสุขภาพและงานสังคมสงเคราะห์	3.5	6.3	0.8	2.4	3.9	6.5	7.3	9.0	5.3	4.3
ศิลปะ ความบันเทิงและนันทนาการ	4.9	-0.5	-9.9	89.9	-10.1	-6.4	-3.2	-1.2	1.7	0.7
กิจกรรมการบริการด้านอื่นๆ	-6.1	2.4	-7.3	-3.1	-9.7	-3.9	1.0	1.6	6.3	0.8
กิจกรรมการจ้างงานในครัวเรือน	-0.1	-0.1	-0.9	4.4	-1.9	-1.6	1.2	-5.8	2.9	1.2
ผลิตภัณฑ์มวลรวมในประเทศ	1.5	2.6	-2.5	7.7	-0.2	1.9	2.2	2.5	4.6	1.4

ตารางที่ 4 อัตราการขยายตัวของผลิตภัณฑ์มวลรวมในประเทศมูลค่าที่แท้จริงด้านการผลิตและด้านการใช้จ่าย
เทียบกับไตรมาสที่แล้ว ปรับด้วยดัชนีฤดูกาล (QoQ SA)

หน่วย : ร้อยละ

	2563p				2564p				2565p1			
	Q1r	Q2r	Q3r	Q4r	Q1r	Q2r	Q3r	Q4r	Q1r	Q2r	Q3r	Q4
ด้านการใช้จ่าย												
การบริโภคอุปโภคขั้นสุดท้ายของเอกชน	0.7	-7.1	8.0	-0.2	-0.3	-1.8	-0.7	3.2	2.7	1.9	1.1	-0.2
การอุปโภคขั้นสุดท้ายของรัฐบาล	0.5	2.7	1.1	-2.1	-0.5	2.3	2.6	5.6	-2.3	-2.9	-1.7	-1.4
การสะสมทุนถาวรเบื้องต้น	-6.8	-0.6	4.8	0.4	2.0	-0.1	-3.3	1.2	3.2	-1.8	2.8	-0.2
การส่งออกสินค้าและบริการ	-5.7	-24.0	10.1	-0.4	8.4	7.8	-2.8	4.8	1.9	3.6	-1.7	-4.1
การนำเข้าสินค้าและบริการ	1.0	-19.6	3.3	10.6	10.2	3.3	1.0	1.3	-1.6	6.6	2.6	-10.8
ด้านการผลิต												
ภาคเกษตร	-2.1	1.3	1.5	-0.6	-0.7	2.4	2.8	-2.8	1.6	1.9	-2.8	3.1
ภาคนอกเกษตร	-1.7	-10.2	7.2	0.4	0.5	0.2	-1.5	2.5	0.9	0.6	1.1	-1.5
หมวดผลิตภัณฑ์อุตสาหกรรม	-0.4	-11.1	8.6	1.8	2.0	1.5	-6.6	6.0	0.0	-1.0	-0.4	-3.1
หมวดบริการ	-2.1	-9.3	5.8	-0.3	0.0	-0.2	0.5	1.0	1.4	1.9	1.0	-0.2
ผลิตภัณฑ์มวลรวมในประเทศ (GDP)	-1.5	-9.2	7.0	-0.1	0.4	0.5	-0.9	1.8	0.8	0.9	1.1	-1.5

ตารางที่ 5 การส่งออก การนำเข้า และดุลบัญชีเดินสะพัด ณ ราคาประจำปี

หน่วย: ล้านบาท

	2564p	2565p1	2564p				2565p1			
			Q1	Q2	Q3	Q4	Q1	Q2	Q3r	Q4
มูลค่าการส่งออกสินค้าและบริการ	9,479,767	11,425,089	2,130,305	2,317,765	2,423,482	2,608,215	2,687,694	2,856,683	3,003,750	2,876,962
อัตราเพิ่ม (ร้อยละ)	17.5	20.5	-11.0	32.5	22.6	34.0	26.2	23.3	23.9	10.3
มูลค่าการนำเข้าสินค้าและบริการ	9,474,506	11,832,072	2,131,461	2,278,109	2,454,709	2,610,227	2,699,442	3,025,636	3,259,627	2,847,367
อัตราเพิ่ม (ร้อยละ)	30.6	24.9	4.3	40.6	44.6	38.1	26.6	32.8	32.8	9.1
ดุลการค้าและบริการ	5,261	-406,983	-1,156	39,656	-31,227	-2,012	-11,748	-168,953	-255,877	29,595
สัดส่วน ต่อ GDP (ร้อยละ)	0.0	-2.3	0.0	1.0	-0.8	0.0	-0.3	-4.0	-5.9	0.7
รายได้ปฐมภูมิสุทธิ	-576,341	-502,790	-108,151	-179,351	-177,303	-111,536	-126,694	-177,815	-114,926	-83,355
รายได้ทุติยภูมิสุทธิ	238,077	317,984	57,226	57,698	63,661	59,491	57,644	70,062	93,065	97,213
ดุลบัญชีเดินสะพัด	-333,003	-591,789	-52,081	-81,996	-144,868	-54,058	-80,799	-276,705	-277,737	43,453
สัดส่วนต่อ GDP (ร้อยละ)	-2.1	-3.4	-1.3	-2.1	-3.7	-1.3	-1.9	-6.6	-6.4	1.0

ตารางที่ 6 อัตราการขยายตัวของดัชนีราคาผลิตภัณฑ์มวลรวมในประเทศ ดัชนีราคาผู้บริโภค และดัชนีราคาผู้ผลิต (YoY)

หน่วย: ร้อยละ

	2564p	2565p1	2564p				2565p1			
			Q1	Q2	Q3	Q4	Q1	Q2	Q3r	Q4
ดัชนีราคาผลิตภัณฑ์มวลรวมในประเทศ	1.7	4.7	0.1	2.6	1.8	2.4	3.9	5.2	5.7	4.0
ดัชนีราคาผู้บริโภค	1.2	6.1	-0.5	2.3	0.7	2.4	4.7	6.5	7.3	5.8
ดัชนีราคาผู้ผลิต	4.7	10.4	0.7	5.4	5.1	7.7	9.8	13.3	11.1	7.3

นโยบายการปรับปรุงข้อมูลย้อนหลัง

การปรับปรุงข้อมูลการจัดทำสถิติผลิตภัณฑ์มวลรวมในประเทศรายไตรมาสย้อนหลัง ประกอบด้วย 2 ลักษณะ คือ

1. การปรับปรุงครั้งแรก เป็นการปรับปรุงไตรมาสย้อนหลังจากไตรมาสอ้างอิงหนึ่งไตรมาส เพื่อให้มีความถูกต้องยิ่งขึ้น อันเนื่องมาจากการปรับปรุงตามแหล่งข้อมูลล่าสุด โดยในตารางจะแสดงตัวอักษร “r” หมายถึง revised หรือปรับปรุง กำกับไว้ที่ไตรมาสที่การปรับปรุงค่า

2. การปรับปรุงครั้งที่สอง เป็นการปรับปรุงเพื่อให้ค่าผลรวมรายไตรมาสทั้งสี่ไตรมาสมีค่าเท่ากับรายปี โดยจะดำเนินการปรับปรุงครั้งที่สองเมื่อการจัดทำสถิติรายปีแล้วเสร็จ และจะมีการปรับปรุงย้อนหลังสองปีตามสถิติรายปี การปรับปรุงครั้งที่สองมิได้มีการปรับแก้ข้อมูลเครื่องชี้ใหม่เป็นเพียงการใช้เทคนิคทางคณิตศาสตร์ คือ Denton Least Square Technique โดยในทางปฏิบัติได้ใช้โปรแกรมประมวลผลสำเร็จรูปที่เรียกว่า “The Canadian Bench Program and Extrapolation (Bench Program)” โดยในตารางจะแสดงตัวอักษร “r” ซึ่งหมายถึง revised หรือปรับปรุง กำกับไว้ที่ปีที่มีการปรับปรุงค่า ซึ่งหมายถึงค่าในแต่ละไตรมาสในปีที่มี “r” กำกับไว้ ได้มีการปรับปรุงค่าตามสถิติรายปี

การแสดงอักษรกำกับ

การแสดงอักษรกำกับสดมภ์ในตารางของเอกสารฉบับนี้ มี 3 ลักษณะ คือ r, p และ p1 โดย r มีสองชนิด ตามที่ได้กล่าวไว้ในหัวข้อนโยบายการปรับปรุงย้อนหลัง p คือ ค่ารายไตรมาสในปีที่มีค่ารายปีเป็นค่าตัวรวมเบื้องต้น ส่วน p1 หมายถึง ค่ารายไตรมาสในเบื้องต้นที่ยังไม่มีค่ารายปี

การจัดทำและเผยแพร่สถิติผลิตภัณฑ์มวลรวมในประเทศรายไตรมาส (QGDP) ตามมาตรฐาน SDDS

สำนักงานสภาพัฒนาการเศรษฐกิจและสังคมแห่งชาติ มีหน้าที่ในการจัดทำและเผยแพร่สถิติผลิตภัณฑ์มวลรวมในประเทศทั้งรายปีและรายไตรมาส โดยได้ดำเนินการจัดทำและประมวลผลตามมาตรฐานและกรอบแนวคิดของระบบบัญชีประชาชาติสากล (System of National Accounts) โดยใช้ข้อมูลพื้นฐานจากแหล่งข้อมูลต่าง ๆ ที่เกี่ยวข้อง ทั้งนี้ รายละเอียดกรอบแนวคิดวิธีการคำนวณ ตลอดจนแหล่งข้อมูล ได้แสดงและเผยแพร่ไว้ในเอกสาร **“แนวทางการจัดทำสถิติผลิตภัณฑ์มวลรวมในประเทศรายไตรมาส”** แล้ว

โดยเฉพาะ QGDP ได้ดำเนินการจัดทำและเผยแพร่ตามมาตรฐาน SDDS (Special Data Dissemination Standard) ของกองทุนการเงินระหว่างประเทศ (IMF) ซึ่งกำหนดให้เผยแพร่สถิติไตรมาสอ้างอิงภายในสามเดือนหลังสิ้นสุดไตรมาส แต่ปัจจุบันสำนักงานฯ ได้พัฒนาการเผยแพร่ให้เร็วขึ้น เพื่อสนองตอบต่อความต้องการของผู้ใช้ โดยกำหนดเผยแพร่ในวันจันทร์ที่สามของเดือนที่สองหลังจากไตรมาสอ้างอิง (8 สัปดาห์) ผ่านวิธีการเผยแพร่ 3 ช่องทาง คือ (1) การแถลงข่าว (2) เอกสาร และ (3) website คือ www.nesdc.go.th การเผยแพร่ทั้งสามช่องทางนี้จะมีขึ้นพร้อมกันในเวลา 9:30 น ของวันดังกล่าว และเชื่อมโยงไปยัง website ของ IMF ที่ <http://dsbb.imf.org/Pages/SDDS/CtyCtgList.aspx?ctycode=THA>

นอกจากนั้น ได้นำเสนอตารางการเผยแพร่ข้อมูลล่วงหน้าประมาณ 1 ปี ไว้ที่ปกหลังของเอกสารฉบับนี้ด้วย

การนำข้อความหรือข้อมูลในรายงานนี้ไปใช้เผยแพร่ต่อ
โปรดอ้างอิงรายงานและแหล่งข้อมูลด้วย

FORTHCOMING RELEASES

MARCH 2023	APRIL 2023	MAY 2023	JUNE 2023
31 Gross Regional and Provincial Products 2021 (statistic tables on internet)	28 Flow of Fund Accounts of Thailand 2021 (publication)	15 GDP : Q1/2023 (press release, publication, internet) (9:30 a.m. local time) 31 Gross Regional and Provincial Products 2021 (publication)	
JULY 2023	AUGUST 2023	SEPTEMBER 2023	OCTOBER 2023
	21 GDP : Q2/2023 (press release, publication, internet) (9:30 a.m. local time) 31 Capital Stock of Thailand (CVM) 2022 (statistic tables on internet)		31 Capital Stock of Thailand (CVM) 2023 Report
NOVEMBER 2023	DECEMBER 2023	JANUARY 2024	FEBRUARY 2024
20 GDP : Q3/2023 (press release, publication, internet) (9:30 a.m. local time) 30 National Income of Thailand 2022 (statistic tables on internet)	29 National Income of Thailand 2022 (publication)		19 GDP : Q4/2023 (press release, publication, internet) (9:30 a.m. local time)

วัน เวลา และสถานที่ออกรายงาน >>

วันศุกร์ที่ 17 กุมภาพันธ์ 2566 เวลา 9:30 น.
สำนักงานสภาพัฒนาการเศรษฐกิจและสังคมแห่งชาติ
962 ถนนกรุงเกษม เขตป้อมปราบฯ กทม. 10100

Embargo and venue >>

9:30 a.m. Friday, February 17, 2023
Office of the National Economic and Social Development
Council, 962 Krung Kasem Rd., Pomprab, Bangkok 10100

กำหนดการออกรายงาน

ผลิตภัณฑ์มวลรวมในประเทศ ไตรมาสที่ 1/2566

Forthcoming issues;

The 1st quarter 2023 GDP

วันจันทร์ที่ 15 พฤษภาคม 2566 เวลา 9:30 น.

9:30 a.m. Monday, May 15, 2023

ผู้ประสานงาน / Contact persons

หากต้องการทราบรายละเอียดเพิ่มเติม กรุณาสอบถามได้ที่ e-mails ด้านล่าง หรือ โทร. 0-2280-4085

For further information, please contact us via e-mails or call 0-2280-4085 with following extension numbers:

Tables	Coordinators	E-mail address	Extension numbers
Table 1 - 4, 6	Peeranat Dangsakul	peeranat@nesdc.go.th	6521
Table 5	Santi Srisomboon	santi@nesdc.go.th	6526

